



Lions Clubs International

# 獅子會新會員 講習訓練指南



一份計劃和舉辦新會員講習的指南

## 目次表

|                       |    |
|-----------------------|----|
| 新會員講習的重要性 .....       | 2  |
| 新會員講習和獅子會指導活動 .....   | 2  |
| 成功的講習 .....           | 2  |
| 新會員講習的課程設計 .....      | 4  |
| 獅友是誰 .....            | 4  |
| 你的分會 .....            | 5  |
| 歷史 .....              | 5  |
| 分會幹部 .....            | 5  |
| 傳統 .....              | 6  |
| 選舉 .....              | 6  |
| 獎勵 .....              | 6  |
| 服務和募款活動 .....         | 7  |
| 會籍 .....              | 8  |
| 會議 .....              | 9  |
| 會費 .....              | 9  |
| 預算 .....              | 9  |
| 溝通 .....              | 9  |
| 區及複合區 .....           | 10 |
| 組織結構 .....            | 10 |
| 區年會 .....             | 12 |
| 溝通 .....              | 12 |
| 國際獅子會 .....           | 13 |
| 歷史 .....              | 14 |
| “ Lions “ 名字的由來 ..... | 14 |
| 標誌 .....              | 14 |
| 組織結構 .....            | 14 |
| 國際憲章及附則 .....         | 16 |
| 國際年會 .....            | 16 |
| 國際總部 .....            | 16 |
| 獅子會國際基金會 (LCIF) ..... | 16 |
| 領導 .....              | 17 |
| 服務活動 .....            | 18 |
| 會員發展 .....            | 19 |
| 溝通 .....              | 20 |
| 測試你對獅子會的 IQ .....     | 22 |
| 測試你對獅子會的 IQ 答案 .....  | 23 |
| 講習會內容檢查清單 .....       | 24 |

## 新會員講習的重要性

新會員講習之重要性需要再三的強調。想像要加入一個組織時，對其目標、活動、歷史或傳統只有含糊的意識。您會覺得有歸屬感嗎？您會有動力和承諾，去幫助這個組織達到她的目標嗎？當然不會！您很可能會覺得不知自己怎麼會加入這個組織的。

會員講習中提供的信息可以給新會員提供基本的認識。會員可藉此了解分會的功能，會員的角色以及他們區和整個國際獅子會的服務大業。新會員能充分了解後，他們就易感到自在並願意立即參與分會的活動。參加過適當的講習的會員比較不會退會。

## 新會員講習和獅子會指導活動第一級

國際獅子會(LCI)建議新會員在入會後三個月內完成基本的指導活動第一級。這也是新會員講習應該舉辦的時間。因為這樣，獅子會新會員講習指南與基本指導活動第一級的目標和所要完成的活動緊密結合。

獅子會新會員講習指南(ME-13a)應該和基本指導活動指南一起使用，以確保新會員成功完成這兩項活動。

## 成功的講習

成功的新會員講習不僅僅給會員提供資訊，還激勵和動員他們發揮其最佳成績。這份指南專門用於幫助講習課的講師成功地舉辦講習。課程將會按照新會員講習指南裡的資料設計，當中還包括“講師的小要訣”。

以下步驟可助您舉辦一個成功的新會員講習活動：

1. 決定誰來舉行新會員講習。這個人將會是講習會的講師。他應該是一位能夠並且願意訓練和指導新獅友的有經驗而且受人敬重的獅友。按照貴會的具體情況，可以考慮一下這些人作為新會員講習課的講師：
  - 新會員的推薦人:很多分會依靠推薦人來培訓新會員。即使每個新會員的推薦人不同，但請推薦人按照這個指南的格式進行培訓，確保同樣的材料在每次的講習會中都有講授。本指南結尾處提供了一份講習會中應講到的內容清單。
  - 指導者:如果您要舉辦一個講習會與基本指導活動合併的會議，則指導者可以是舉辦新會員講習的同一人。即使每個新會員的指導者不同，但請指導者按照這個指南的格式進行培訓，確保同樣的材料在每次的講習會中都有講授。本指南結尾處提供了一份需要在講習會中講到的內容清單，這也是新會員完成基本指導活動第一級的資格要求。很多情況下，新會員的推薦人也是其指導者。
  - 指定的講習會講師：貴分會可能希望指定分會的一個人做所有的新會員講習工作。這就確保所有的會員都得到持續一致的資訊。

- 講習會講師團隊:貴分會不必指定一個講習會的講師，而是可以發展一個團隊，按照其各自的專長來擔任講習會活動中的不同角色。比如說，會員發展主席、分會會長和公關主席可以分別講解其各自的領域。

2.決定如何舉辦講習。要根據貴分會及新會員的具體情況來定，新會員的舉辦方式有很多種：

- 一次課程:在一天內講授新會員講習指南中的全部內容。如果您有好些新會員在同一時間完成講習，這是好辦法。
- 多次課程:用兩到三個課程完成講習，有利於將材料分段、更容易管理，比如分成：您的分會、區、複合區及國際獅子會。

除了要考慮分多少課程，您還要最頂將資訊講解給新會員的最佳做法。

- 請考慮在舉辦您的講習課時，使用新會員講習 PowerPoint (ME-13b)。國際總會已備好幻燈片講稿，方便您配合獅子會新會員講習指南一起使用。一些針對分會的幻燈片，需要由講師自行添入內容。
- 考慮準備一台電腦，以檢閱國際總會網站的內容，還有分會及區網站，以便新會員懂得在講習之後，他們可以在哪裡找到資源。
- 考慮在分會會議中講解部分新會員講習的課程，作為給全體會員的溫習。

3.準備新會員資料袋。為新會員備好一個包含全面而重要材料的資料袋是個非常重要的步驟。這些材料應在講習中作為學習工具，並將成為新會員在講習後出現問題時的重要資源。以下是應包含在新會員資料袋中的材料清單：

- 新會員講習指南(ME-13):新會員講習指南與新會員講習講師指南十分類似，只是少了如何舉行講習的說明及一些給講習會講師的小要訣。可向會員發展及新會運作部門 ([memberops@lionsclubs.org](mailto:memberops@lionsclubs.org)) 訂一份，或到我們的網站搜索關鍵字ME-13a 來下載。這樣新會員可以有所依照，並在講習會中記錄筆記。
- 新會員入會資料袋:這個資料袋可以向分會用品部門 ([clubsupplies@lionsclubs.org](mailto:clubsupplies@lionsclubs.org)) 訂購。資料袋裡有新會員歡迎手冊(NM-9)，會員證書，整年會員成長推薦證書（給推薦人），指導活動傳單(MTR-16)和一個獅子會員徽章和貼紙。
- 基本指導活動指南 (ME-11):如果您要舉辦一個新會員講習和基本指導合併的活動，請確保給新會員及指導者提供一份該指南。基本指導指南可以向會員發展及新會運作部門([memberops@lionsclubs.org](mailto:memberops@lionsclubs.org)) 預訂，或在國際總會網站下載。
- 聯絡資料:建立一份分會幹部聯絡資料、會議地點資料和分會、區及國際網站地址的列表。還可考慮提供一份分會和區目錄的備份。
- 您的分會簡訊：您的分會簡訊將展示貴分會的活動類型及即將舉行的活動。

- 事實列單:關於貴分會、區/複合區和國際總部的事實列單應提供給新會員。國際事實列單 (PR-799)可以在國際總會網站上，搜索關鍵字PR-799索取。
- 獅子雜誌:透過提供一本獅子雜誌，新會員可以閱讀有關全球獅子分會的故事。
- 補充材料:歡迎在整個課程中增加補充材料，以便給新會員提供更多的資訊。

## 新會員講習的課程

### 獅友是誰

獅友是一群為社區及全世界有需要人士提供專注服務的男性和女性。全球207個國家的46000多個分會裡的135萬名獅子會員雖然有著各方面的不同，但他們擁有共同的核心信仰 – 社區是我們建造的。除了人道主義服務，獅友們還享受友誼關係並培養領導技巧。

願景宣言：成為社區和人道服務的全球領導人。

任務說明：透過獅子會，賦予義工有能力服務於他們的社區，滿足人道需求，鼓勵和平並促進國際間之理解。

座右銘：“我們服務。”

標語：自由、智慧、我們國家的安全

目的：

- 創設督導獅會，落實社會服務。
- 協調會務活動，建立運作準則。
- 增進國際了解，促進世界大同。
- 宏揚仁政理論，培育優秀公民。
- 關懷社會福祉，恪守道德規範。
- 加強會際交流，鞏固獅子友誼。
- 熱心討論公義，勿涉政教紛爭。
- 不求個人利益，提升工商水準。

道德信條

- 忠於所事，勤勉敬業，竭誠服務，爭取榮譽。
- 守正不阿，光明磊落，取之以道，追求成功。
- 誠以待人，嚴以律己，自求奮進，毋損他人。
- 犧牲小我，顧全大局，爭論無益，忠恕是從。

- 友誼至上，服務為先，熱心奉獻，互助互信。
- 言行一致，盡心盡力，效忠國家，獻身社會。
- 關懷疾苦，扶弱濟困，人溺己溺，樂於助人。
- 多加讚譽，慎於批評，但求輔助，切莫詆毀。

## 您的分會

### 歷史

身為一位新會員，必須知道您的分會歷史，才能感受到真正的歸屬感。您的講習課講師將會告訴您貴分會的完整歷史。

如果您是貴會的創會會員，那麼您和您的分會會友將有機會建立貴會的歷史。

講師的小要訣：重溫貴會的完整歷史，包括成立的年份、重大的成績或獎勵、值得記住的服務方案及任何其他對新會員比較重要的分會歷史資料。考慮建立一個文檔，或使用新會員講習PowerPoint講稿來傳達這些資訊。

### 分會幹部

貴分會的幹部，也被稱為理事會成員，包含會長、前任會長、副會長、秘書、財務、總管(可選職位；負責掌管分會財產)，連絡(可選職位；負責在分會會議中宣導熱忱)，會員發展主席及其他。幹部是每年選舉，任期是一個獅子年度(7月1日- 6月30日)。分會大部分的工作是由委員會完成並由會長指派。

分會領導包括：

- 會長:會長作為分會的首席執行幹部，負責主持所有分會會議及理事會會議。會長按照分會負責或程序發出例會及特別會議的召開通知，計劃會議議程並確保每個委員會的活動情況都有上報。會長還有負責監督分會按時通知會員和舉行定期的選舉。分會會長作為其所屬分區的總監顧問委員的一位積極成員，需配合該委員會的各項工作。
- 前任會長:前任會長負責協助現任會長及在其需要時給予指導。
- 副會長:如果會長因故無法執行會務，副會長應依序代替會長全權執行其職責。每位副會長依照會長的授權來督導分會各委員會的運作。
- 秘書:在會長和理事會成員的督導下，秘書作為一個聯絡幹部，負責該分會和區及國際總部的聯絡。秘書的職責包括提交報告、維護分會記錄及分發財務報表給分會成員。

- **財務:**財務負責分會的所有財務事宜。職責包括接收所有來自分會秘書的款項和支付分會欠款、維護財務記錄、準備財務報表和提交財務報告。
- **總管:**總管是一個可選性的幹部職位，負責保管分會財務（比如旗幟、橫幅、木槌等）。總管還負責保持會議秩序和在會議中分發材料。
- **連絡:**連絡是一個可選性職位，主要是透過明智地向會員徵收“罰金”，來宣導會員間的和諧、好的友誼及會議的熱忱氣氛。除非出席會員全體贊成，連絡本人不得被罰。任何由連絡收集到的資金都應立即交給財務。
- **會員發展主席:**會員發展主席在會員發展委員會中擔任席位。會員發展主席的職責包括發展會員成長的活動，推行會員招募和保留活動及準備會員講習課程。

**委員會:**許多分會規定每位會員都須參加一個委員會。委員會的工作都與會員發展有很重要的關連，所以您要好好做。行政委員會可包含出席，憲章及附則、年會、財政、獅訊、會員發展、活動、公關、接待、領導發展。活動委員會通常配合主要活動。分會方案和活動由分會委員會在該委員主席的指導下提出和領導。分會會長通常於會員商量後指定委員會主席和成員名單每個委員會主席應定期與其成員舉行會議，有可能需應邀出席理事會會議，向分會幹部及理事報告他們的進展。

**講師的小要訣:**可以的話，介紹新會員給分會幹部們認識。解釋每個幹部負責哪些工作，包括可選性職位（如果有），比如總管或連絡。給新會員介紹貴會所有的委員會，並找出他們可能有興趣參與的委員會。

補充材料:獅子會國際憲章及附則 (LA-2)

## 習俗

貴分會可能有一些習俗，比如唱獅子會歌或穿黃色背心。您講習課的講師將會給您介紹所加入的分會習俗。

**講師的小要訣:**給新會員解釋您們分會的習俗。新會員知道這些習俗的歷史和原因後，更有可能參與和喜歡這些習俗。

## 選舉

分會的所有幹部每年選舉一次，7月1日開始任期。從大約三月起，分會會長指定一個提名委員會，討論和選出各個分會幹部職位候選人，用於在4月份的分會投票。

## 獎項

獅子會相信服務自有其報償，但特別成就與里程碑是須要表揚與慶祝的。您可能認為新會員須要很長的時間才能表揚與慶祝，事實上有些獎可立即得到。邀請新會員入會及幫助成立新會的獎勵，都是您一旦成為獅子會員就符合資格獲取的。

其他還有頒給會籍長、提供了卓越的服務活動、公關活動及傑出領導力的獅友的獎。

頒給分會階層的服務活動和會員發展活動獎包括：

- **會員鑰獎:**會員鑰獎以表揚獅友在成為會員一年又一天后推薦新會員的人數，來強調有效招募新會員對於會員成長的重要性。
- **100% 全勤獎:**在一年度中會員保持全勤出席的，可以獲得100%全勤獎。
- **年紋獎:**國際獅子會以年紋獎顯示對會員的重視。服務年資為10年或以上的獅友，可以每五年獲得一次年紋獎。
- **整年會員成長活動:**整年會員成長活動表揚獅友在指定年度內，在及其各自分會邀請新會員的成果。每位推薦新會員的獅友都會得到國際總會長頒發的推薦獅友證書。此外，在指定的會計年度內，推薦三位或以上新會員的獅友，都會收到整年會員成長活動的傑出會員領章。
- **會長的會員保留活動:**會長的會員保留運動是為分會會長設計，讓旨在保持會員的興趣和參與。成功做到會員保留的分會，將獲頒會長的會員保留運動旗幟布章。
- **新會發展獎:**新會發展獎是頒發給在新分會成立過程中提供最多協助的兩位獅友，受獎人由總監決定。被提名新會擴展獎的獅友，前五個新會每成立一個都可獲得一個獎章，而授證第10、15、20、25、30、40、50、75、100及150個分會可獲得更大之獎勵。任何獅友都有可能獲得此獎，包括轉會授證會員，但不包括總監、新會授證會員和國際代表。新會發展獎要等到新分會獲得授證後一年並處於良好地位才能頒發。

許多分會還自行設有各種獎勵，以表揚有傑出成績的會員。此外，分會領導人也可符合資格獲得各種督導工作的獎勵，比如傑出分會獎。在社區服務、會員成長、溝通和組織管理等方面表現突出的分會與區，均可符合資格獲頒深具名望的傑出獎。分會會獲得可掛在會旗上的旗幟布章獎來驕傲地展示其卓越表現，而分會會長可獲得分會傑出獎章來表揚其傑出的領導。

**講師的小要訣：**如果分會有其他自行設計的獎勵，請告訴新會員如何能獲得這些獎。

## 服務和募款活動

很多分會有其每年從事的具有代表性的方案。您講習課的講師會告訴您有關貴分會從事的方案，及您可以如何幫忙。

**講師的小要訣：**告訴新會員有關貴分會正在進行的服務方案，及他們能如何幫忙。如果貴分會有具代表性的方案，請告訴新會員這個方案如何運作。可考慮給新會員展示過去的方案照片。提問新會員是否有任何新的服務構思。



## 會籍

獅子會的會籍給人們提供機會，以團結友善的精神與其他人認識及合作，並朝著幫助有需要人士的共同目標而努力。透過你們相互關心他人，會員可在發展個人價值和專業技巧的同時，改善當地和全球的社區。新會員需預見在任何可能的情況下，奉獻其時間和精力，出席分會會議，參與委員會事務、了解獅子會的目的和目標並支持分會幹部。

成為獅子會員的好處多得數不清，其中包括：

- 幫助有需要的人士
- 改善您的社區
- 在全球有需求的地方形成影響力
- 培養領導技巧
- 提高溝通技巧
- 運用籌劃和組織技巧
- 參加親自動手方案以滿足社區需要
- 認識貴社區及外界的新人
- 有機會結交友誼
- 有機會旅行

獅子會的會籍類別有幾種，包括：

- **正會員:**具有獅子會會員應享之一切權利，行使一切應盡之義務。
- **留籍會員:**已經搬離該社區而不能定期出席會議，但有意保留該分會會籍的會員。這類會員不能擔任幹部或在年會中投票，但必須付會費。
- **榮譽會員:**分會給某個非獅子會員賦予的一個榮譽，以表揚其傑出的社區服務或給分會的服務。分會為其支付入會費及國際會費，但是該會員不享有任何正會員的權利。
- **特別會員:**獅齡有15年或以上，由於生病、體弱、年邁或者其它原因，必須放棄其正會員身份的獅子會員。特別會員可以投票，但可能不能擔任幹部。
- **終身會員:**維持正會員身份有20年或以上，或年齡在70歲而服務年資15年以上的會員可以成為終身會員。該會員的分會無需支付將來的會費，而要支付一筆一次性會費給總會。終身會員享有會員一切應有的權利。
- **副會員:**會員在另一分會中持有正會員身份，但其住所或就業地址在本分會所服務的社區中。副會員可對分會事務進行投票，但不能作為該分會代表參加區、複合區或國際年會，且不能擔任幹部。
- **關係會員:**任何目前未能完全參與分會，但願意支持該分會的個人。關係會員需附會費，可以對分會事務進行投票，但不能擔任幹部或代表該分會參加區、複合區或國際年會。

會員不得同時擁有會籍 – 榮譽會員或副會員 – 在一個以上的分會。

爲了確保一個分會的會員發展工作能夠持續，貴分會可能會選擇推行所謂的三人會員發展委員會。該委員會由三位選出的會員（主席、副主席和一位會員）輪流擔任三年任期。第一年以後，只有會員發展主席離開該委員會。副主席晉升爲主席，而餘下的委員會成員成爲副主席。然後再選出一位新的獅友填補空缺。這種系統（做法）讓委員會成員可獲得經驗，並持續地給分會提供重要的有關會員發展的活動。

## 會議

國際獅子會建議各個分會能定期開會，至少每個月兩次。鼓勵所有的正會員都定期出席會議。在整個年度中都保持全勤出席的會員，可以獲得100%全勤獎。如果會員錯過出席一次會議，他或她可以通過出席一個分會的理事會會議、專區或分區會議、另一分會的會議或一個分會的委員會會議來彌補。分會秘書那裏有關於貴會對錯過開會的完整的彌補政策和分會會員的獲獎的資格條件。

講師的小要訣：要確保新會員知道何時、在哪裏及多久一次召開貴分會的例會，及這些例會中他們需要做什麼。

## 會費

會員需付分會、區、複合區及國際會費。每個分會都收取一定的入會費及年費。各獅子會將其入會費和每年的會費用作行政管理開銷。\$41美元（2012-2013年度）和\$43美元（此後）的國際會費包含了一些會員福利，包括訂閱獅子雜誌。

講師的小要訣：告訴新會員每年他們需交的會費，何時到期交和交給誰。他們可能會提問這些錢如何使用，所以我們建議將這些會費分開成國際會費、複合區會費、區和分會會費來顯示。解釋貴分會收取那部分會費的用途。

## 預算

分會維持兩項不同的預算：活動資金和行政管理資金一個分會的活動資金包含在分會方案中從公眾募集來的資金。這些資金只能用在滿足社區或公眾需求的開銷上。行政管理預算則用於支持分會的運作。其收入主要來自分會會費。

## 溝通

貴分會可能有很多不同的與會員溝通的方式。您的講習會的講師將會復習各種不同的分會溝通媒介，包括但不限於以下這些：

- 分會簡訊
- 分會網站或電子分會會所
- 分會 Facebook 網頁或其它社交網站

講師的小要訣：確保和新會員一起檢閱所有的溝通和訊息來源方式，以便他們知道在有問題時需如何找尋答案。給新會員展示貴會的網站、電子分會會所、Facebook網頁及任何其他貴會在互聯網上的資源。

# 區及複合區

## 組織結構

區是將您的分會與國際獅子會的世界連繫起來。全球的獅子分會大約組合成750個區，每個區至少要有35個分會及1,250位會員。每個區有一位總監，經選舉而任期一年擔負起全區整體的服務任務的成功。總監的責任，與由總監、第一及第二副總監組成的總監團隊(DG Team)共同分攤。該團隊合作督導整個區的運作，發展團隊策略並鼓勵邀請新會員而成立新分會。總監督導其他區幹部，包含內閣秘書長、內閣財務長。幹部與各委員會主席組成區內閣。分會會長及秘書經常與區內閣連繫，並為非正式的顧問委員會之成員。

有些大型的區分成若干個由10-16個分會組成的專區，而專區則分成若干個由4-8個分會組成的分區。此情況下，專區及分區主席與區內閣密切合作。

複合區是於一領域內由兩個或以上的區組成，通常是依國家、州、省界來劃分。單獨成立之區則稱為單區每個複合區依國際總會的條例規定，按照其複合區憲章及附則，督導其各自的事務及選舉幹部、召開會議、管理資金、核准開支及行使其他行政管理權力。

區和複合區領導包括：

- 總監:總監是該區的首席行政管理幹部。他或她在區年會中當選，任期為一年。新的總監在國際年會結束時開始其任期。總監的職責如下：
  - 1.在區裏代表總會。
  - 2.監管區階層的全球會員發展及領導開發團隊。
  - 3.宣傳國際基金會、國際服務方案以及本組織所有的服務活動。
  - 4.督導成立新分會
  - 5.通過各種方式管理和推動會員成長。
  - 6.主持區會議。
  - 7.督導區幹部。
  - 8.確保總監團隊訪問區內每個分會。
  - 9.負責區的各项開支並將財物報告交給其繼任者。
- 第一副總監:第一副總監協助總監進行會員發展、成立新會和推廣區活動的工作。副總監的具體職責是：
  - 1.發揚國際獅子會之目的。
  - 2.履行總監交付之行政工作。
  - 3.參與區的會議。
  - 4.幫助審閱分會和籌劃區際領導發展方案。
  - 5.按總監的指示督導區的各個委員會。
  - 6.幫助制定明年的計劃，包括區的預算。
  - 7.熟悉總監的職責。
  - 8.作為一個在全球會員發展團隊和總監團隊之間的聯絡人。

- **第二副總監:**第二副總監負責協助總監進行會員保留和增強讓會員了解總會提供之各種活動的工作。第二副總監還作為全球領導開發團隊及總監團隊之間的聯絡人。
- **內閣秘書長 - 財務長:**內閣秘書長 - 財務長接受總監的督導，負責記錄和維持區的訴訟、報告和資金的工作。
- **專區主席:**這個職位是可選性職位。專區主席是總監的內閣成員。他們通常由總監指派；但有些區則是選舉產生。在總監的監督及指示下，專區主席是其所轄專區之行政主管。職責包括督導專區內之分區主席、按總監指派督導區的委員會、組織新會和增強弱會。
- **區的委員會主席:**區的委員會主席負責協助總監、專區主席和分區主席與他們的分會合作。總監在需要時酌情增加其他區委員會主席的職位。國際獅子會官方認可以下區委員會主席：
  - 年會
  - 糖尿病防治教育
  - 環保
  - 聽力和演講活動及與失聰者合作
  - 榮譽主席
  - 國際了解及合作
  - 文化與社區活動
  - 資訊科技
  - 青少獅會
  - 獅子會國際基金會
  - 國際獅子會和平海報比賽
  - 公關與獅子會資訊
  - 視力第一
  - 青少年交換
  - 青少年外展計劃
  - 獅子會塑造青少年機會
- **分區主席:**分區主席接受總監和/或專區主席的監督和指示，是分區的首席行政幹部。分區主席擔任總監的分區顧問委員會主席的席位，在組織新會和報告該分區所有分會的活動及健康狀況的工作中扮演積極的角色。分區主席是總監內閣的一位成員。通常是由總監指派他們；但有些區是選舉產生。
- **總監議會:**按照國際獅子會憲章規定，各個複合區內的總監組成該複合區的總監議會。總監議會可包含一個或多個前任總監，只要前任總監的總數不超過總監總數的一半即可。每個成員對議會的每個需要採取行動的問題都有一份投票。總監議會也可包含現任及前國際總會長、副總會長、現任及前國際理事作為無投票權之顧問。

- **全球會員發展團隊 (GMT) 區及複合區協調員:**GMT區及複合區協調員得到區會員發展及分會成長團隊、分會成功團隊、總監團隊和GMT憲章區領導人的支持，負責建立會員發展目標和執行行動計劃。會員發展和分會成長團隊可指定專員，比如家庭和女性專員。GMT協調員擔任三年任期，作為一個以行動為導向的、與全球領導開發團隊相互平行、互相支持的團隊來工作。
- **全球領導開發團隊 (GLT) 區及複合區協調員:**GLT區及複合區協調員得到總監團隊、GLT憲章區領導人和其他合資格獅友的支持，負責找出潛在的獅子會領導人，並確保提供給他們優質的培訓和發展活動。GLT協調員擔任三年任期，與GMT緊密合作。

**講師的小要訣：**給新會員說明貴區及複合區的邊界。如果您知道任何區領導的名字，請告訴新會員。

## 區年會

區的年度大會，有時候作為複合區年會的一部分，是區的主要議事機構。舉辦區年會是為推行區務、對區的各項議題採取行動、核准決議、選舉總監和其他由區選舉的幹部職位、對年會地點投票、舉辦演習會、贊助對區很重要的活動及發展區內獅友的友誼。

**講師的小要訣：**告訴新會員您參加區年會的個人經驗並鼓勵其出席。可以的話，和他分享下界年會的詳情。

## 溝通

貴區及複合區很可能有很多種與會員溝通的方式。您的講習會的講師將會復習各種不同的區的溝通媒介，包括但不限於以下這些：

- 地區簡訊
- 地區網站
- 地區雜誌

**講師的小要訣：**確保和新會員一起檢閱所有的溝通和訊息來源方式，以便他們知道在有問題時需如何找尋答案。給新會員展示貴區及複合區的網站。

補充材料:

- 區憲章及附則 (LA-4)
- 複合區憲章及附則 (LA-5)
- 區通訊聯絡表
- 地區簡訊或雜誌影印件

# 國際獅子會 (LCI)

## 歷史

國際獅子會的輝煌歷史為各個獅子會今天所做的幾乎所有成績打下基石。從我們謙卑的開始到我們對視力行動的承諾，都有著讓我們從事人道主義服務的重要基礎。知道並了解我們的歷史讓我們看到遠景，並幫助我們保持對社區服務的奉獻和努力精神。

獅友們自1917年起就一直在幫助人們。那一年，茂文鍾士，一位芝加哥商人，鼓勵他所屬的芝加哥企業圈俱樂部，共同追求超越專業之利益。他說服會員無私對他人服務可創造更好的社區 – 和更好的世界 – 造福全人類。

茂文鍾士已預見到，聚集所有的俱樂部可以一起完成一單獨俱樂部無法做到之成就。1917年6月7日，他邀請全國類似的組織在美國伊利諾州芝加哥開會。在那裏，獅子會的組織從此誕生。該年度後期，在美國德州達拉斯舉行首次年會通過憲章與附則，及道德信條。三年後，即1920年，此剛成立的組織在加拿大安大略省之溫沙市成立一個新分會，獅子會從此成為國際性組織。

也許因為一個單獨的活動，給這個組織的服務承諾帶來了最偉大的影響。那是發生在1925年，海倫凱勒在美國俄亥俄州Cedar Point的國際年會上發言。在那裏，她挑戰獅友們成為”對抗黑暗的盲人騎士”。

在開拓國際了解的角色工作中，本組織是1945年起草聯合國憲章時，第一批受邀請給予協助的非政府組織之一。自此之後，我們一直支持聯合國的工作。

1957年，成立了青少獅活動，為全世界青少年提供機會，透過參與義工活動增進個人發展。

1968年，獅子會國際基金會成立，旨在協助獅子會進行全球性且大規模的當地人道服務方案。透過我們的基金會，獅子會可滿足其社區及全球社區的需求。

1987年，國際獅子會成為第一個接受女性成為會員的大型服務組織。

1990年，獅子會啟動了他們至目前為止最積極的視力保健活動：「視力第一」。該活動致力於透過縮小現存保健服務和那些貧困患者的差距，來消除全球可預防及可治愈的盲症。

在這成立了接近100年的時間裏，本組織 – 通常被叫做國際獅子會 (LCI) – 的聲譽已經遍及世界各個角落，各地獅友都受到人們的歡迎和尊敬，大家都熟知他們的遠景、誠信和對我們的官方座右銘：“我們服務”的奉獻精神。

有趣的事實：美國印第安納州 Evansville市的 Dr. W.P.Woods, 當選為第一屆總會長。

## “ Lions “ 名字的由來

在 1917 年 6 月 17

日，代表們受到茂文鍾士的邀請，齊聚芝加哥。唯一受到爭論的一點是為新組織選取名稱。茂文鍾士研究了將新組織稱為「獅子會」的想法。獅子的名字是在一個包含其他幾個名字的秘密投票中選出的，因為獅子代表力量、勇氣、忠誠和重要行動。本組織的官方名稱是“獅子會國際協會”或簡稱為“國際獅子會”。

## 標誌

獅子會的會徽是全球承認和受尊敬的標誌。儘管它曾被修改和增添時代色彩，其基本的設計源自於 1919 年。它包含了藍底金色的“L”環繞金色的圈子。兩邊各有一個獅頭，一邊回顧光榮的過去，而另一邊展望更光明的未來。

您可由國際獅子會網站下載各種不同樣式的標誌。然而您必須知道，國際獅子會標誌已在多數國家註冊，使用時須遵守國際獅子會商標政策之規定。該政策可由國際獅子會網站下載。

## 組織結構

國際幹部包括國際總會長、第一及第二副總會長、前任國際總會長組成，負責推行政策並擔任激勵全球獅友的領導人。國際幹部於任職前兩年選出，擔任第二副總會長，第一副總會長，然後是國際總會長。

國際理事會是國際獅子會的最高領導單位。理事會中來自全球各地的 34 位國際理事每年開 4 次會議，以制定本組織的政策。國際理事會亦負責：

- 督導總會進行中的活動
- 督導國際幹部以及總會各委員會
- 管理總會會務、財產、基金
- 預備與核准每年度之預算 (7 月 1 日 - 6 月 30 日)

國際理事也經選舉產生，任期兩年，分別稱為第一年國際理事及第二年國際理事。

理事會指派委員協助國際幹部和國際理事；經國際總會長授權的有名望的獅友和理事會成員一起合作，或在指定委員會擔任主席並執行具體任務。

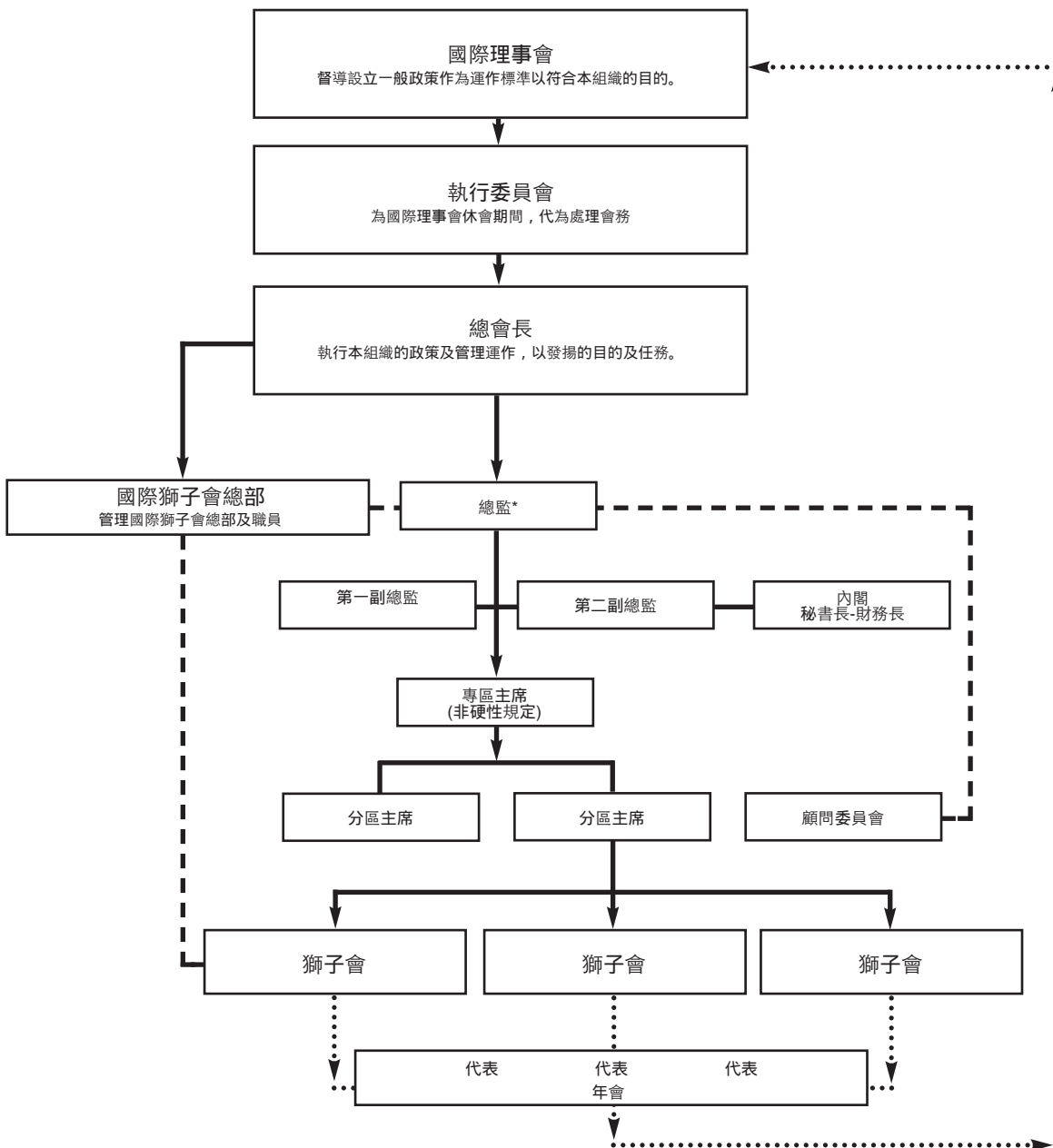
作為個人，您從屬於您的分會。分會則從屬於本組織。這就意味著，需要選舉理事和國際幹部、或要修訂或更改國際憲章及附則時，分會需透過其核准的代表作必要的投票。

每個有良好信譽的獅子分會，不管有多少位會員，都可至少派出一位正代表和一位副代表到國際年會投票。大多數分會都獲得超過一位代表的名額，因為條例規定分會每 25 位會員可獲得一個代表（正副）名額，若餘數為該數值一半以上（大於等於 13）者，可增加一個名額。代表可以由分會的理事會指定，或由會員選舉。

在國際年會中，代表們選舉即將在下一年度（7 月 1 日-6 月 30 日）上任的國際幹部和理事。幹部選舉包括國際總會長、第一和第二副總會長。按照憲章規定，只是第二副總會長的選舉存在競爭性，而其餘的幹部都是每年晉升一級，直到當選國際總會長。前任國際總會長也是本組織的幹部，他擔任獅子會國際基金會的信托理事會主席。



# 國際獅子會組織結構圖



- ..... 組織管理
- 政策發展與執行
- - - - 行政協助



## 國際憲章及附則。

國際獅子會有國際憲章及附則，用於監管本組織的運作和建立本組織運作的指導條例。這份文件是標準版分會條例的指導源泉。

## 國際年會

獅子會國際年會是本組織的盛會，於每年六月底或七月初舉行。每年該年會都吸引了成千上萬位來自全球不同地方的獅友，參加一週的會務、教育、慶祝和友誼等活動。

出席國際年會讓會員有很好的機會重燃他們對有需要人士的奉獻精神，有機會和來自全世界的獅友會面、學習新的要訣和技巧以發揮自己作為獅子會員的最佳表現、選舉國際幹部和理事，及獲取寶貴的資源材料。出席者可選擇參加一系列能夠提升分會及完善個人表現的各種研習會或研討會。在接待城市各處的多彩多姿慶典活動、非正式聚會、及最高潮的國際遊行等一齊慶祝國際友誼。

## 國際獅子會總部

國際獅子會總部位於美國伊利諾州芝加哥外圍附近之橡溪城。那裏約有275位專業的職員，由執行理事帶領，與國際理事會、國際幹部密切合作，為協助獅子會之地方及全球服務任務而邁進。國際總部充當為本組織的中央行政管理和諮詢來源。

很多服務透過這個辦公室提供給獅友，包括辦法授証給新會，提供手冊、活動指南和簡訊給會員，還有維持所有總會紀錄。國際獅子會提供11種官方語言的服務與支持：中文、英文、芬蘭文、法文、德文、義大利文、日文、韓文、葡萄牙文、西班牙文及瑞典文。

十一個司分攤國際總部的各項行政事務。它們是：分會用品和分發司、年會司、區暨分會行政司、新會擴展及會員發展司、財務司、資訊科技司、服務活動司、領導司、法律司、獅子會國際基金會和公關及溝通司。

總部辦公室開放給獅友與一般大眾於週一至週五中部時間每日上午8:00 至下午4:30參觀。

國際獅子會

300 West 22nd Street

Oak Brook, IL 60523-8842 USA

(630) 571-5466

[www.lionsclubs.org](http://www.lionsclubs.org)

## 獅子會國際基金會

自1968年成立以來，獅子會國際基金會 (LCIF) 已募集與撥出上百萬美元幫助獅友從事如失明、聽力降低、重大災難如地震與水災等全球的問題。自今日，基金會平均每年撥款US\$3,000萬。LCIF讓國際獅子會對全球產生重大的影響，也提供地方獅友服務社區的工具，來建造學校、診所、職業復建、訓練中心，以及其

他大規模強調社區須要的人道方案。事實上，LCIF的基金絕大多數來自獅友的捐款，然後用到獅子會方案。LCIF也是與有同樣意願的企業及非政府組織合作，以發揮其解決全球問題的最大影響力。

1990年LCIF為降低及消除全球的盲症，推出令它特別驕傲的視力第一活動。本活動以每年影響到數百萬患有可預防性失明人士的致病主因為目標。自推出後，獅友募集了超過US\$4億1,500萬給這個活動，使LCIF成為全球最大的防盲組織。視力第一活動的規模和顯著的成效使LCIF被金融時報於2007年的倫敦企業公民與慈善活動專題報告列為全球非政府組織(NGO)的第一名。多數LCIF的捐款是來自茂文鍾士會員活動。該活動為捐贈美金1,000元或以上給LCIF的獅友給予表揚。

有關LCIF的更多資訊，請瀏覽 [www.lcif.org](http://www.lcif.org)。

## 領導發展

國際獅子會提供一系列的訓練和發展機會給目前和將來的獅子會領導人。全球領導開發團隊(GLT)是這個活動背後的先驅力量，也是附則推廣健康分會、提高會員滿意度、並最終擴展我們為社區提供服務之能力的團隊。

主要的發展機會包括：

- 潛能獅友領導學院打造獅友的技巧，讓他們準備好擔任分會階層的領導職務。
- 資深獅友領導學院培養獅友的技能，讓他們準備好擔任區階層的領導職務。
- 講師發展學院 提高獅子會講師的授課技巧。
- 獅子會地方領導學院 提供課程設計和資金，支持獅友在複合區及單區舉辦領導學院。
- 當選總監研習會 是個互動的、多文化的研習會。旨在為即將上任的總監做好準備，擔任他們各個區的關鍵領導人。
- 複合區領導發展資金 提供資金支持在複合區階層的第一和第二副總監的訓練。
- GLT 區輔助撥款活動提供有限的資金支持分會舉辦其特別的、重要的訓練和發展活動。
- 網絡研討會 提供互動、虛擬的訓練課程。出席者們使用互聯網進行會議。網絡研討會讓世界各地的獅友可以就各類不同的題目進行學習和交換意見。
- 獅子會學習中心 可讓會員們透過線上的互動課程，強化其獅子會基本知識與領導技能。請到我們的網站找到獅子會學習中心，充分利用這些課程資源。

線上的領導資源中心讓國際獅子會的培訓和發展工具及資源能便利提供給全球的獅友。活動資料、學院申請表格、線上訓練課程、網絡研討會註冊資料和各個階層的具體職位訓練資料包給獅友們提供機會，促進個人成長和培養領導力。學習是一輩子的事，國際獅子會相信所有的領導者均可從持續的發展中獲益。

## 服務活動

因為獅友尋求任何最須要服務之處，我們為因應社區須要，而有各種不同種類的服務。然而，服務活動通常分成以下類別：

- 社區服務:獅子會的社區服務包含各式各樣的資源，可協助獅子會計劃符合其社區需求的活動。具體採用的活動包括獅友工作團隊和獅子會文化和社區活動。社區需求之評估(MK-9)是個很好的資源，可確定貴社區需要的服務方案類型。
- 災難防備及援助:不論災難在何時襲擊，獅友也鼎力相助。我們可動員全球資源與人力幫助地方獅友照顧其鄰居。透過獅子會災難警覺活動，獅友已準備好緊急救援的角色。
- 環保服務:獅子會環保服務方案是全球分會的前五大服務領域。活動包括獅子會綠色團隊，這個親自動手保護環境的活動方案，和獅子會環保照片競賽，這個展現當地環境美貌的活動。
- 衛生及健康:1925年獅友開始拯救人們的視力，現在仍是最優先工作。但獅友還注重聽力及提高民眾對糖尿病的意識。最近，全球各地獅友還擔負起乳癌的宣傳教育工作，並提供緊急醫療設備給受戰爭摧殘的國家。
- 國際關係:鼓勵各分會籌劃針對國際了解及合作的服務活動。獅友們甚至可參與分會結盟。這個自願的、在兩個不同國家的分會之間相互同意的結盟活動，可讓獅友了解到另一份會並學習其文化。
- 獅子會塑造青少年機會:獅子會藉由許多活動滿足社區中青少年的需求。這些活動包括：
  - 國際獅子會和平海報比賽:和平海報比賽旨在給年輕人提供機會，發揮創造性思維來表達他們對世界和平的感受並分享他們對世界的遠景。每年大約有350,000來自75個國家的兒童參與這個比賽。獅子會贊助的這個比賽，向年齡在11-13歲的在校或某個組織（比如各種男孩及女孩課後興趣班等青少年團體）的兒童開放。這項比賽給獅友提供機會，與他們社區的年輕人互動，向年輕人介紹關於國際了解，還給獅友一個渠道來建立他們分會的正面宣傳。
  - 青少年營和交換活動:國際獅子會青少年營與交換活動可以改變青少年的人生。參與者可到自己國家或其他國家旅行、與接待家庭同住和參與青少年營，而獲得獨特的文化學習經驗。交換活動可安排於上百個有獅子會的國家。大部分的交換活動為期約四到六個星期，且參與者(年齡 15-21 歲)會在交換活動期間與其他國家的一或多個接待家庭同住。參與者可體會成為接待家庭一份子的生活。青少年營為期一到兩個星期，可讓來自世界各地的青少年(年齡 16-22 歲)齊聚一堂。青少年營通常還包含一次家庭入住。每年都有超過 100 個獅子會青少年營在近 50 個國家中舉辦。活動包含參觀文化或自然景點、服務活動、運動以及分享青少年營參與者的國家簡報。
  - 青少獅會活動:青少獅會是由獅子會贊助，讓青少年有機會服務社區中的其他人甚至全世界。青少獅會可以是以學校為基礎，也可以是按社區為基礎。青少獅會活動包括會議、組織和舉辦社區服務方案及社交活動。青少獅的座右銘 - 領導、經驗和機會 是透過會員們共同合作來響應他人需求來實現。參與青少獅會活動和方案有助年輕人透過培養領導力、組織和社交技能而打造更好的未來。通過他們的服務工作，青少獅在遇到新挑戰和職責的時候得到成長。全世界有大約 150,000 位青少獅，遍佈在近140個國家的 6,100 個青少獅會。

- 獅子會兒童服務:獅友關心兒童。不論何處,只要兒童須要食物、醫療護理、教育材料及其他生活必需品,獅友就在那兒幫助。我們讓全球最貧困最無助的兒童與青少年能更安全健康的成長。我們以國際生活技巧活動,幫助青少年面對今日複雜的世界,在我們的青少年營兒童可交到國際朋友。我們的年度國際和平海報比賽讓全球兒童可以表達他們對我們所有人的迫切希望:和平。
- 全球服務行動之運動:透過服務,獅友改善數百萬人的生活。比起以往,我們現在更能擴大我們的服務網。為顯示力量,獅友有機會參與4項特別服務行動之運動。
  - 八月 - 鼓勵青少年參與:邀請貴地的青少獅和青少年幫忙組織和參與服務方案。方案包括打掃學校或社區設施,拜訪老人之家或兒童醫院。讓青少年發展和領導服務方案,在強調服務角色之時,他們也學到技巧。
  - 十月 - 分享視覺:計劃視力保健方案,並與視障者合作。很多獅友慶祝10月世界視覺日。該月可以組織視力篩檢活動,或者擔任附近的獅子會眼鏡回收中心的義工,舉辦收集眼鏡活動或其他造福社區視障者的活動。
  - 十二月/一月 - 救濟飢餓:為飢餓者組織捐食物活動和方案。在全球經濟衰退情況下,很多救濟組織難以跟上飢餓者的需求。請於月曆年初或年底,計劃幫助飢餓者之募集及分發食物活動。
  - 四月 - 保護我們的環境:推動能改善和保護環境的方案。組織一次清掃公路、種植樹木活動,或組織社區的「地球日」活動,回收比如易拉罐、塑料瓶、用過的手機和電池等物品。

除了創造自己的方案來滿足貴社區的特別須要外,貴分會可能已經或將會參與其中一些方案。毫無疑問,您定能找到可激發您的熱情的一類服務,然後您會想把精力集中在這個方向。

獅子會服務活動報告是衡量獅子會透過社區服務所造成的全球影響力的一個重要途徑。該報告是讓分會籌劃服務活動並與其他人分享資訊的更好的工具。報告應用程式可讓分會:

- 提供每個活動的陳述說明並上傳照片。
- 搜索方案構思。
- 與其他分會分享服務活動。
- 訂定服務目標並可追蹤朝向目標的進展。
- 生成自訂報告。

## 會員發展

與援助分會服務活動同樣重要的是參與到貴分會的成長之中。招募新會員到貴會可確保有持續流入的熱心會員去服務有需要的人士,並識別出新的適合的社區服務。

有很多非常好的會員發展活動可以有助促進這個重要的成長，並培養優質的會員。它們是：

- 家庭會員活動透過給家庭成員提供會費優待，鼓勵家庭成員一起參與分會活動和服務，並讓兒童和青少年共同參與分會活動。
- 學生會員活動提供學生特殊的會費折扣，目的是鼓勵學生加入校園獅子會和傳統分會，並確認學生可為獅子會注入動力。
- 青少獅轉為獅子會員活動 提供簡易的程序和優惠的會費，讓合資格的前青少獅和青少獅獅子分會的年輕成人可簡便地成為獅子會員。
- 獅子會全球入會日 讓獅友們有機會歡迎新會員、促進會員成長及提高公眾意識。每年四月的一天，有100多個區會共同慶祝這個日子，以彰顯獅子會的力量與重要性。

同樣，成立新會有助引進獅友們所共有的奉獻和服務精神到新的或缺乏服務的地區。雖然傳統上，分會是以社區為基礎，但有時候也需要變通。這就是國際獅子會提供幾種分會形式讓大家選擇的原因：

- 傳統獅子會適合將一群有社區意識的人集合起來，以各種方式 – 或任何地方，為社區需求提供服務。
- 分會支部可以讓一小組人成立分會，並今早讓他們在社區裡發揮影響力。會員成為現有「母會」的一員，但可選擇自己的方案及活動。
- 校園分會 針對大專院校學生、行政人員、教職員、校友和其他有社區意識的個人。會員們服務其校園社區的同時，培養寶貴的領導和組織技巧。
- 青少獅會 給即將畢業的青少獅提供簡易的過渡程序，讓30歲以下的合資格青少獅與同儕免繳授證費/入會費，僅需繳交一半的國際會費即可成為獅子會員。
- 女獅會 讓前女獅會員引以為傲的過去得到尊重和承認，同時享受到女獅橋活動及獅子會會員的利益。

您也可以考慮建立一個按共同興趣或情況組成的傳統獅子分會。這些興趣和情況包括：

- 也許社區成員有個共同的嗜好、都想參與某個社區方案、或想和同事共同參與義工活動。如果是這樣，組織一個 特別興趣的獅子會將會適合該社區。
- 也許您會想要籌辦一個由來自相隔遙遠地區的會員組成的分會 – 或方便地在線上舉行分會會議。如果是這樣，網路獅子會能協助您透過網際網路來處理會務。
- 會員們可能比較想舉辦一些服務智能障礙者的方案。若是這樣，則支持特殊奧運的冠軍獅子會可能會是您的最佳選擇。
- 也許幫助兒童成功的意願是將社區成員集合在一起的共通元素。若是如此，可考慮成立一個獅子探索分會。

新會擴展研討會活動旨在幫助獅友開始一個新分會。獅友學習尋找潛在的分會地點和如何接近並招募重要的社區領導人加入分會的關鍵策略。

研討會著重於使用已證實的招募方法和參與可建立信心和分享技巧的現場工作。於研討會附近至少成立一新分會並同時訓練 10-30 位獅友，是每個研討會的目標。請聯絡會員發展和新會發展部門索取資料和活動地點([membershipdev@lionsclubs.org](mailto:membershipdev@lionsclubs.org))。

## 溝通

國際獅子會以很多不同的方式與其會員溝通。除了重要的更新資料，以下的溝通方式可讓您了解有關其他獅子會的工作情況並與世界各地的獅友取得聯係：

- **獅子雜誌:**國際獅子會的官方雜誌是LION Magazine(獅子雜誌),於1918年11月創立。該雜誌以21種語言一年出版十期，身為會員，您交的國際會費裏就包含了訂閱這份雜誌的費用。該雜誌展現全球獅友的突出事跡和方案，還包含國際總會長的信息、激勵各分會的故事和會員改善社區的影響力的報導。請從頭到尾讀完它，並與您的家庭和朋友分享。當您看完本雜誌之後，可以考慮將它放在您的辦公室或業務場所之等候處。
- **電郵信息:**國際獅子會定期發送電郵信息給會員，比如每月來自總會長得信息及其他有用的信息。爲了確保您能獲得這些重要的最新電郵信息，請確保分會秘書將您最新的電郵地址提送給國際總會。
- **網站:**國際獅子會的官方網站 [www.lionsclubs.org](http://www.lionsclubs.org)，裏面包含了很多關於總會及其活動的資訊。還有很多可以下載的材料，線上分會用品、分會目錄及線上提交報告。另外，該網站有各類不同的簡訊、一份線上版的獅子雜誌、佈告板及線上訓練課程。建議獅友們常常瀏覽，了解最新的訊息。
- **社交網絡:**國際獅子會將每日會員的更新信息登在各種社交網站上。請到Facebook上點選Like（喜歡）我們，和到Twitter上跟隨我們，以獲得重要的更新信息、連接到各個部落格、照片及影片的網頁。此外，您可以訂閱我們在YouTube上的頻道，和在Flickr上觀看全球獅友上傳的照片。

補充材料:

- ‘我們的歷史’傳單 (PR-800)
- 獅子雜誌
- 獅子會國際憲章及附則 (LA-1)

## 最後給講師的小要訣

一旦您完成了檢閱這份課程，就到了總結新會員講習會的時間。不要忘記：

- 提問新會員是否有任何其他問題。
- 交給新會員一份測試您對獅子會的IQ問卷，以強調本課程之重點內容。
- 感謝新會員出席新會員講習會並承諾要成爲一名獅友。
- 與分會幹部跟進，確保新會員被問及他們的興趣和加入他們感到最能受益的委員會。

# 測試你對獅子會的 IQ

1. 貴分會在哪一年成立？ \_\_\_\_\_
2. 貴分會的會長名字？ \_\_\_\_\_
3. 貴分會在何時何地舉行例會？ \_\_\_\_\_
4. 列出三個貴會參與的服務方案？ \_\_\_\_\_  
\_\_\_\_\_
5. 貴分會屬於哪個區？ \_\_\_\_\_
6. 貴區總監的名字？ \_\_\_\_\_
7. 誰是國際獅子會創始人？ \_\_\_\_\_
8. 國際獅子會在哪裏成立？ \_\_\_\_\_
9. 本組織在哪一年成立？ \_\_\_\_\_
10. 國際獅子會的座右銘是什麼？ \_\_\_\_\_
11. 海倫凱勒挑戰獅友成爲什麼？ \_\_\_\_\_
12. 獅子會在全球的首要服務活動是什麼？ \_\_\_\_\_
13. LCIF代表什麼？ \_\_\_\_\_
14. 誰是現任的國際總會長？ \_\_\_\_\_
15. 國際總部位於哪裏？ \_\_\_\_\_

## 測試你對獅子會的 IQ 問卷答案

1. 貴分會在哪一年成立？ \_\_\_\_\_
2. 貴分會的會長名字？ \_\_\_\_\_
3. 貴分會在何時何地舉行例會？ \_\_\_\_\_
4. 列出三個貴會參與的服務方案？ \_\_\_\_\_
5. 貴分會屬於哪個區？ \_\_\_\_\_
6. 貴區總監的名字？ \_\_\_\_\_
7. 誰是國際獅子會創始人？ 茂文鐘士先生
8. 國際獅子會在哪裏成立？ 美國伊利諾州芝加哥
9. 本組織在哪一年成立？ 1917
10. 國際獅子會的座右銘是什麼？ “ 我們服務 ”
11. 海倫凱勒挑戰獅友成爲什麼？ 盲者的騎士
12. 獅子會在全球的首要服務活動是什麼？ 預防失明
13. LCIF代表什麼？ 獅子會國際基金會
14. 誰是現任的國際總會長？ \_\_\_\_\_
15. 國際總部位於哪裏？ 美國 伊州 橡溪市



# 講習會的檢查單

## 對貴分會的認識

- 歷史
- 組織結構
- 傳統
- 選舉
- 獎勵
- 服務和募款活動
- 會籍
- 會議
- 會費
- 預算
- 溝通

## 對貴區和複合區的認識

- 組織結構
- 年會
- 溝通

## 對國際獅子會的認識

- 獅友是誰
- 歷史
- “Lions” 名字的由來
- 標誌
- 組織結構
- 國際憲章及附則
- 國際年會
- 國際總部
- 獅子會國際基金會 (LCIF)
- 領導
- 服務活動
- 會員發展
- 溝通











## Lions Clubs International

會員發展及新會活動部門  
國際獅子會  
300 W 22ND ST  
Oak Brook IL 60523-8842 USA  
[www.lionsclubs.org](http://www.lionsclubs.org)  
電子郵件: [memberprog@lionsclubs.org](mailto:memberprog@lionsclubs.org)  
電話 : 630.203.3846  
傳真號碼 : 630.571.1691