



Lions Clubs International

狮子会新会员 讲习训练指南



一份计划和举办新会员讲习的指南

目次表

新会员讲习的重要性	2
新会员讲习和狮子会指导活动	2
成功的讲习	2
新会员讲习的课程设计	4
狮友是谁	4
你的分会	5
历史	5
分会干部	5
传统	6
6 选举	
奖励	6
服务和募款活动	7
会籍	8
9 会议	
9 会费	
预算	9
沟通	9
区及复合区	10
10 组织结构	
区年会	12
沟通	12
国际狮子会	13
历史	14
“Lions” 名字的由来	14
14 标志	
14 组织结构	
国际宪章及附则	16
国际年会	16
国际总部	16
狮子会国际基金会 (LCIF)	16
领导	17
服务活动	18
会员发展	19
沟通	20
测试你对狮子会的 IQ	22
测试你对狮子会的 IQ 答案	23
讲习会内容检查清单	24

新会员讲习的重要性

新会员讲习之重要性需要再三的强调。想象要加入一个组织时，对其目标、活动、历史或传统只有含糊的意识。您会觉得有归属感吗？您会有动力和承诺，去帮助这个组织达到她的目标吗？当然不会！您很可能会觉得不知自己怎么会加入这个组织的。

会员讲习中提供的信息可以给新会员提供基本的认识。会员可藉此了解分会的功能，会员的角色以及他们区和整个国际狮子会的服务大业。新会员能充分了解后，他们就易感到自在并愿意立即参与分会的活动。参加过适当的讲习的会员比较不会退会。

新会员讲习和狮子会指导活动第一级

国际狮子会(LCI)建议新会员在入会后三个月内完成基本的指导活动第一级。这也是新会员讲习应该举办的时间。因为这样，狮子会新会员讲习指南与基本指导活动第一级的目标和所要完成的活动紧密结合。狮子

会新会员讲习指南(ME-13a)应该和基本指导活动指南一起使用，以确保新会员成功完成这两项活动。

成功的讲习

成功的新会员讲习不仅仅给会员提供信息，还激励和动员他们发挥其最佳成绩。这份指南专门用于帮助讲习课的讲师成功地举办讲习。课程将会按照新会员讲习指南里的数据设计，当中还包括“讲师的小要诀”。

以下步骤可助您举办一个成功的新会员讲习活动：

- 1.决定谁来举行新会员讲习。这个人将会是讲习会的讲师。他应该是一位能够并且愿意训练和指导新狮友的有经验而且受人敬重的狮友。按照贵会的具体情况，可以考虑一下这些人作为新会员讲习课的讲师：
 - 新会员的推荐人:很多分会依靠推荐人来培训新会员。即使每个新会员的推荐人不同，但请推荐人按照这个指南的格式进行培训，确保同样的材料在每次的讲习会中都有讲授。本指南结尾处提供了一份讲习会中应讲到的内容清单。
 - 指导者:如果您要举办一个讲习会与基本指导活动合并的会议，则指导者可以是举办新会员讲习的同一人。即使每个新会员的指导者不同，但请指导者按照这个指南的格式进行培训，确保同样的材料在每次的讲习会中都有讲授。本指南结尾处提供了一份需要在讲习会中讲到的内容清单，这也是新会员完成基本指导活动第一级的资格要求。很多情况下，新会员的推荐人也是其指导者。
 - 指定的讲习会讲师：贵分会可能希望指定分会的一个人做所有的新会员讲习工作。这就确保所有的会员都得到持续一致的信息。

- 讲习会讲师团队:贵分会不必指定一个讲习会的讲师,而是可以发展一个团队,按照其各自的专长来担任讲习会活动中的不同角色。比如说,会员发展主席、分会会长和公关主席可以分别讲解其各自的领域。

2.决定如何举办讲习。要根据贵分会及新会员的具体情况来定,新会员的举办方式有很多种:

- 一次课程:在一天内讲授新会员讲习指南中的全部内容。如果您有好些新会员在同一时间完成讲习,这是好办法。
- 多次课程:用两到三个课程完成讲习,有利于将材料分段、更容易管理,比如分成:您的分会、区、复合区及国际狮子会。

除了要考虑分多少课程,您还要最顶将信息讲解给新会员的最佳做法。

- 请考虑在举办您的讲习课时,使用新会员讲习 PowerPoint (ME-13b)。国际总会已备好幻灯片讲稿,方便您配合狮子会新会员讲习指南一起使用。一些针对分会的幻灯片,需要由讲师自行添入内容。
- 考虑准备一台计算机,以检阅国际总会网站的内容,还有分会及区网站,以便新会员懂得在讲习之后,他们可以在哪里找到资源。
- 考虑在分会会议中讲解部分新会员讲习的课程,作为给全体会员的温习。

3.准备新会员资料袋。为新会员备好一个包含全面而重要材料的数据袋是个非常重要的步骤。这些材料应在讲习中作为学习工具,并将成为新会员在讲习后出现问题时的重要资源。以下是应包含在新会员资料袋中的材料清单:

- 新会员讲习指南(ME-13):新会员讲习指南与新会员讲习讲师指南十分类似,只是少了如何举行讲习的说明及一些给讲习会讲师的小要诀。可向会员发展及新会运作部门(memberops@lionsclubs.org)订一份,或到我们的网站搜索关键词 ME-13a 来下载。这样新会员可以有所依照,并在讲习会中记录笔记。
- 新会员入会资料袋:这个数据袋可以向分会用品部门(clubsupplies@lionsclubs.org)订购。资料袋里有新会员欢迎手册(NM-9),会员证书,整年会员成长推荐证书(给推荐人),指导活动传单(MTR-16)和一个狮子会员徽章和贴纸。
- 基本指导活动指南(ME-11):如果您要举办一个新会员讲习和基本指导合并的活动,请确保给新会员及指导者提供一份该指南。基本指导指南可以向会员发展及新会运作部门(memberops@lionsclubs.org)预订,或在国际总会网站下载。
- 联络数据:建立一份分会干部联络数据、会议地点数据和分会、区及国际网站地址的列表。还可考虑提供一份分会和区目录的备份。
- 您的分会简讯:您的分会简讯将展示贵分会的活动类型及即将举行的活动。

- 事实列单:关于贵分会、区/复合区和国际总部的事实列单应提供给新会员。国际事实列单 (PR-799)可以在国际总会网站上，搜索关键词 PR-799 索取。
- 狮子杂志:透过提供一本狮子杂志，新会员可以阅读有关全球狮子分会的故事。
- 补充材料:欢迎在整个课程中增加补充材料，以便给新会员提供更多的信息。

新会员讲习的课程

狮友是谁

狮友是一群为社区及全世界有需要人士提供专注服务的男性和女性。全球 207 个国家的 46000 多个分会里的

135 万名狮子会员虽然有着各方面的不同，但他们拥有共同的核心信仰 – 社区是我们建造的。除了人道主义服务，狮友们还享受友谊关系并培养领导技巧。

愿景宣言：成为社区和人道服务的全球领导人。

任务说明：透过狮子会，赋予义工有能力服务于他们的社区，满足人道需求，鼓励和平并促进国际间之理解。

座右铭：“我们服务。”

标语：自由、智慧、我们国家的安全

目的：

- 创设督导狮会，落实社会服务。
- 协调会务活动，建立运作准则。
- 增进国际了解，促进世界大同。
- 宏扬仁政理论，培育优秀公民。
- 关怀社会福祉，恪守道德规范。
- 加强会际交流，巩固狮子友谊。
- 热心讨论公义，勿涉政教纷争。
- 不求个人利益，提升工商水平。

道德信条

- 忠于所事，勤勉敬业，竭诚服务，争取荣誉。
- 守正不阿，光明磊落，取之以道，追求成功。
- 诚以待人，严以律己，自求奋进，毋损他人。
- 牺牲小我，顾全大局，争论无益，忠恕是从。

- 友谊至上，服务为先，热心奉献，互助互信。
- 言行一致，尽心尽力，效忠国家，献身社会。
- 关怀疾苦，扶弱济困，人溺己溺，乐于助人。
- 多加赞誉，慎于批评，但求辅助，切莫诋毁。

您的分会

历史

身为一位新会员，必须知道您的分会历史，才能感受到真正的归属感。您的讲习课讲师将会告诉您贵分会的完整历史。如果您是贵会的创会会员，那么您和您的分会会友将有机会建

立贵会的历史。

讲师的小要诀：重温贵会的完整历史，包括成立的年份、重大的成绩或奖励、值得记住的服务方案及任何其他对新会员比较重要的分会历史数据。考虑建立一个文档，或使用新会员讲习 PowerPoint 讲稿来传达这些信息。

分会干部

贵分会的干部，也被称为理事会成员，包含会长、前任会长、副会长、秘书、财务、总管(可选职位；负责掌管分会财产)，联络(可选职位；负责在分会会议中倡导热忱)，会员发展主席及其他。干部是每年选举，任期是一个狮子年度(7月1日-6月30日)。分会大部分的工作是由委员会完成并由会长指派。

分会领导包括：

- **会长:**会长作为分会的首席执行干部，负责主持所有分会会议及理事会会议。会长按照分会负责或程序发出例会及特别会议的召开通知，计划会议议程并确保每个委员会的活动情况都有上报。会长还有负责监督分会按时通知会员和举行定期的选举。分会会长作为其所属分区的总监顾问委员的一位积极成员，需配合该委员会的各项工作。
- **前任会长:**前任会长负责协助现任会长及在其需要时给予指导。
- **副会长:**如果会长因故无法执行会务，副会长应依序代替会长全权执行其职责。每位副会长依照会长的授权来督导分会各委员会的运作。
- **秘书:**在会长和理事会成员的督导下，秘书作为一个联络干部，负责该分会和区及国际总部的联络。秘书的职责包括提交报告、维护分会记录及分发财务报表给分会成员。

- **财务:**财务负责分会的所有财务事宜。职责包括接收所有来自分会秘书的款项和支付分会欠款、维护财务记录、准备财务报表和提交财务报告。
- **总管:**总管是一个可选性的干部职位，负责保管分会财务（比如旗帜、横幅、木槌等）。总管还负责保持会议秩序和在会议中分发材料。
- **联络:**联络是一个可选性职位，主要是透过明智地向会员征收“罚金”，来倡导会员间的和谐、好的友谊及会议的热忱气氛。除非出席会员全体赞成，联络本人不得被罚。任何由联络收集到的资金都应立即交给财务。
- **会员发展主席:**会员发展主席在会员发展委员会中担任席位。会员发展主席的职责包括发展会员成长的活动，推行会员招募和保留活动及准备会员讲习课程。

委员会:许多分会规定每位会员都须参加一个委员会。委员会的工作都与会员发展有很重要的关联，所以您要好好做。行政委员会可包含出席，宪章及附则、年会、财政、狮讯、会员发展、活动、公关、接待、领导发展。活动委员会通常配合主要活动。分会方案和活动由分会委员会在该委员主席的指导下提出和领导。分会会长通常于会员商量后指定委员会主席和成员名单每个委员会主席应定期与其成员举行会议，有可能需应邀出席理事会会议，向分会干部及理事报告他们的进展。

讲师的小要诀:可以的话，介绍新会员给分会干部们认识。解释每个干部负责哪些工作，包括可选性职位（如果有），比如总管或联络。给新会员介绍贵会所有的委员会，并找出他们可能有兴趣参与的委员会。

补充材料:狮子会国际宪章及附则 (LA-2)

习俗

贵分会可能有一些习俗，比如唱狮子会歌或穿黄色背心。您讲习课的讲师将会给您介绍所加入的分会习俗。

讲师的小要诀:给新会员解释您们分会的习俗。新会员知道这些习俗的历史和原因后，更有可能参与和喜欢这些习俗。

选举

分会的所有干部每年选举一次，7月1日开始任期。从大约三月起，分会会长指定一个提名委员会，讨论和选出各个分会干部职位候选人，用于在4月份的分会投票。

奖项

狮子会相信服务自有其报偿，但特别成就与里程碑是须要表扬与庆祝的。您可能认为新会员须要很长的时间才能表扬与庆祝，事实上有些奖可立即得到。邀请新会员入会及帮助成立新会的奖励，都是您一旦成为狮子会员就符合资格获取的。

其他还有颁给会籍长、提供了卓越的服务活动、公关活动及杰出领导力的狮友的奖。

颁给分会阶层的服务活动和会员发展活动奖包括：

- 会员钥匙奖:会员钥匙奖以表扬狮友在成为会员一年又一天后推荐新会员的人数，来强调有效招募新会员对于会员成长的重要性。
- 100% 全勤奖:在一度中会员保持全勤出席的，可以获得 100%全勤奖。
- 年纹奖:国际狮子会以年纹奖显示对会员的重视。服务年资为 10 年或以上的狮友，可以每五年获得一次年纹奖。
- 整年会员成长活动:整年会员成长活动表扬狮友在指定年度内，在及其各自分会邀请新会员的成果。每位推荐新会员的狮友都会得到国际总会颁发的推荐狮友证书。此外，在指定的会计年度内，推荐三位或以上新会员的狮友，都会收到整年会员成长活动的杰出会员领章。
- 会长的会员保留活动:会长的会员保留运动是为分会会长设计，让旨在保持会员的兴趣和参与。成功做到会员保留的分会，将获颁会长的会员保留运动旗帜布章。
- 新会发展奖:新会发展奖是颁发给在新分会成立过程中提供最多协助的两位狮友，获奖人由总监决定。被提名新会扩展奖的狮友，前五个新会每成立一个都可获得一个奖章，而授证第 10、15、20、25、30、40、50、75、100 及 150 个分会可获得更大之奖励。任何狮友都有可能获得此奖，包括转会授证会员，但不包括总监、新会授证会员和国际代表。新会发展奖要等到新分会获得授证后一年并处于良好地位才能颁发。

许多分会还自行设有各种奖励，以表扬有杰出成绩的会员。此外，分会领导人也可符合资格获得各种督导工作的奖励，比如杰出分会奖。在社区服务、会员成长、沟通和组织管理等方面表现突出的分会与区，均可符合资格获颁深具名望的杰出奖。分会会获得可挂在会旗上的旗帜布章奖来骄傲地展示其卓越表现，而分会会长可获得分会杰出奖章来表扬其杰出的领导。

讲师的小要诀：如果分会有其他自行设计的奖励，请告诉新会员如何能获得这些奖。

服务和募款活动

很多分会有其每年从事的具有代表性的方案。您讲习课的讲师会告诉您有关贵分会从事的方案，及您可以如何帮忙。

讲师的小要诀：告诉新会员有关贵分会正在进行的服务方案，及他们能如何帮忙。如果贵分会有具代表性的方案，请告诉新会员这个方案如何运作。可考虑给新会员展示过去的方案照片。提问新会员是否有任何新的服务构思。

会籍

狮子会的会籍给人们提供机会，以团结友善的精神与其他人认识及合作，并朝着帮助有需要人士的共同目标而努力。通过你们相互关心他人，会员可在发展个人价值和专业技术的同时，改善当地和全球的社区。新会员需预见在任何可能的情况下，奉献其时间和精力，出席分会会议，参与委员会事务、了解狮子会的目的和目标并支持分会干部。

成为狮子会员的好处多得数不清，其中包括：

- 帮助有需要的人士
- 改善您的社区
- 在全球有需求的地方形成影响力
- 培养领导技巧
- 提高沟通技巧
- 运用筹划和组织技巧
- 参加亲自动手方案以满足社区需要
- 认识贵社区及外界的新人
- 有机会结交友谊
- 有机会旅行

狮子会的会籍类别有几种，包括：

- 正会员:具有狮子会会员应享之一切权利，行使一切应尽之义务。
- 留籍会员:已经搬离该社区而不能定期出席会议，但有意保留该分会会籍的会员。这类会员不能担任干部或在年会中投票，但必须付会费。
- 荣誉会员:分会给某个非狮子会员赋予的一个荣誉，以表扬其杰出的社区服务或给分会的服务。分会为其支付入会费及国际会费，但是该会员不享有任何正会员的权利。
- 特别会员:狮龄有 15 年或以上，由于生病、体弱、年迈或者其它原因，必须放弃其正会员身份的狮子会员。特别会员可以投票，但可能不能担任干部。
- 终身会员:维持正会员身份有 20 年或以上，或年龄在 70 岁而服务年资 15 年以上的会员可以成为终身会员。该会员的分会无需支付将来的会费，而要支付一笔一次性会费给总会。终身会员享有会员一切应有的权利。
- 副会员:会员在另一分会中持有正会员身份，但其住所或就业地址在本分会所服务的社区中。副会员可对分会事务进行投票，但不能作为该分会代表参加区、复合区或国际年会，且不能担任干部。
- 关系会员:任何目前未能完全参与分会，但愿意支持该分会的个人。关系会员需附会费，可以对分会事务进行投票，但不能担任干部或代表该分会参加区、复合区或国际年会。

会员不得同时拥有会籍 - 荣誉会员或副会员 - 在一个以上的分会。

为了确保一个分会的会员发展工作能够持续，贵分会可能会选择推行所谓的三人会员发展委员会。该委员会由三位选出的会员（主席、副主席和一位会员）轮流担任三年任期。第一年以后，只有会员发展主席离开该委员会。副主席晋升为主席，而余下的委员会成员成为副主席。然后再选出一位新的狮友填补空缺。这种系统（做法）让委员会成员可获得经验，并持续地给分会提供重要的有关会员发展的活动。

会议

国际狮子会建议各个分会能定期开会，至少每个月两次。鼓励所有的正会员都定期出席会议。在整个年度中都保持全勤出席的会员，可以获得 100%全勤奖。如果会员错过出席一次会议，他或她可以通过出席一个分会的理事会会议、专区或分区会议、另一分会的会议或一个分会的委员会会议来弥补。分会秘书那里有关于贵会对错过开会的完整的弥补政策和分会会员的获奖的资格条件。

讲师的小要诀：要确保新会员知道何时、在哪里及多久一次召开贵分会的例会，及这些例会中他们需要做什么。

会费

会员需付分会、区、复合区及国际会费。每个分会都收取一定的入会费及年费。各狮子会将其入会费和每年的会费用作行政管理开销。\$41 美元（2012-2013 年度）和\$43 美元（此后）的国际会费包含了一些会员福利，包括订阅狮子杂志。

讲师的小要诀：告诉新会员每年他们需交的会费，何时到期交和交给谁。他们可能会提问这些钱如何使用，所以我们建议将这些会费分开成国际会费、复合区会费、区和分会会费来显示。解释贵分会收取那部分会费的用途。

预算

分会维持两项不同的预算：活动资金和行政管理资金一个分会的活动资金包含在分会方案中从公众募集来的资金。这些资金只能用在满足社区或公众需求的开销上。行政管理预算则用于支持分会的运作。其收入主要来自分会会费。

沟通

贵分会可能有很多不同的与会员沟通的方式。您的讲习会的讲师将会复习各种不同的分会沟通媒介，包括但不限于以下这些：

- 分会简讯
- 分会网站或电子分会会所
- 分会 Facebook 网页或其它社交网站

讲师的小要诀：确保和新会员一起检阅所有的沟通和信息来源方式，以便他们知道在有问题时需如何找寻答案。给新会员展示贵会的网站、电子分会会所、Facebook 网页及任何其他贵会在互联网上的资源。

区及复合区

组织结构

区是将您的分会与国际狮子会的世界联系起来。全球的狮子分会大约组合成 750 个区，每个区至少要有 35 个分会及 1,250 位会员。每个区有一位总监，经选举而任期一年担负起全区整体的服务任务的成功。总监的责任，与由总监、第一及第二副总监组成的总监团队(DG Team)共同分摊。该团队合作督导整个区的运作，发展团队策略并鼓励邀请新会员而成立新分会。总监督导其他区干部，包含内阁秘书长、内阁财务长。干部与各委员会主席组成区内阁。分会会长及秘书经常与区内阁联系，并为非正式的顾问委员会之成员。

有些大型的区分成若干个由 10-16 个分会组成的专区，而专区则分成若干个由 4-8 个分会组成的分区。此情况下，专区及分区主席与区内阁密切合作。

复合区是于一领域内由两个或以上的区组成，通常是依国家、州、省界来划分。单独成立之区则称为单区每个复合区依国际总会的条例规定，按照其复合区宪章及附则，督导其各自的事务及选举干部、召开会议、管理资金、核准开支及行使其他行政管理权力。

区和复合区领导包括：

- 总监:总监是该区的首席行政管理干部。他或她在区年会中当选，任期为一年。新的总监在国际年会结束时开始其任期。总监的职责如下：
 - 1.在区里代表总会。
 - 2.监管区阶层的全球会员发展及领导开发团队。
 - 3.宣传国际基金会、国际服务方案以及本组织所有的服务活动。
 - 4.督导成立新分会
 - 5.通过各种方式管理和推动会员成长。
 - 6.主持区会议。
 - 7.督导区干部。
 - 8.确保总监团队访问区内每个分会。
 - 9.负责区的各项开支并将财物报告交给其继任者。
- 第一副总监:第一副总监协助总监进行会员发展、成立新会和推广区活动的工作。副总监的具体职责是：
 - 1.发扬国际狮子会之目的。
 - 2.履行总监交付之行政工作。
 - 3.参与区的会议。
 - 4.帮助审阅分会和筹划区际领导发展方案。
 - 5.按总监的指示督导区的各个委员会。
 - 6.帮助制定明年的计划，包括区的预算。
 - 7.熟悉总监的职责。
 - 8.作为一个在全球会员发展团队和总监团队之间的联络人。

- 第二副总监:第二副总监负责协助总监进行会员保留和增强让会员了解总会提供之各种活动的工作。第二副总监还作为全球领导开发团队及总监团队之间的联络人。
- 内阁秘书长 - 财务长:内阁秘书长 - 财务长接受总监的督导, 负责记录和维持区的诉讼、报告和资金的工作。
- 专区主席:这个职位是可选性职位。专区主席是总监的内阁成员。他们通常由总监指派; 但有些区则是选举产生。在总监的监督及指示下, 专区主席是其所辖专区之行政主管。职责包括督导专区内之分区主席、按总监指派督导区的委员会、组织新会和增强弱会。
- 区的委员会主席:区的委员会主席负责协助总监、专区主席和分区主席与他们的分会合作。总监在需要时酌情增加其他区委员会主席的职位。国际狮子会官方认可以下区委员会主席:
 - 年会
 - 糖尿病防治教育
 - 环保 听力和演讲活动及与失聪者合作 荣誉主席
 - 国际了解及合作
 - 文化与社区活动
 - 信息科技
 - 青少狮会
 - 狮子会国际基金会
 - 国际狮子会和平海报比赛
 - 公关与狮子会信息
 - 视力第一
 - 青少年交换
 - 青少年外展计划 狮子会塑造青少年机会
- 分区主席:分区主席接受总监和/或专区主席的监督和指示, 是分区的首席行政干部。分区主席担任总监的分区顾问委员会主席的席位, 在组织新会和报告该分区所有分会的活动及健康状况的工作中扮演积极的角色。分区主席是总监内阁的一位成员。通常是由总监指派他们; 但有些区是选举产生。
- 总监议会:按照国际狮子会宪章规定, 各个复合区内的总监组成该复合区的总监议会。总监议会可包含一个或多个前任总监, 只要前任总监的总数不超过总监总数的一半即可。每个成员对议会的每个需要采取行动的问题都有一份投票。总监议会也可包含现任及前国际总会长、副总会长、现任及前国际理事作为无投票权之顾问。

- 全球会员发展团队 (GMT) 区及复合区协调员:GMT 区及复合区协调员得到区会员发展及分会成长团队、分会成功团队、总监团队和 GMT 宪章区领导人的支持, 负责建立会员发展目标和执行行动计划。会员发展和分会成长团队可指定专员, 比如家庭和女性专员。GMT 协调员担任三年任期, 作为一个以行动为导向的、与全球领导开发团队相互平行、互相支持的团队来工作。
- 全球领导开发团队 (GLT) 区及复合区协调员:GLT 区及复合区协调员得到总监团队、GLT 宪章区领导人和其他合格狮友的支持, 负责找出潜在的狮子会领导人, 并确保提供给他们优质的培训和发展活动。GLT 协调员担任三年任期, 与 GMT 紧密合作。

讲师的小要诀: 给新会员说明贵区及复合区的边界。如果您知道任何区领导的名字, 请告诉新会员。

区年会

区的年度大会, 有时候作为复合区年会的一部分, 是区的主要议事机构。举办区年会是为了推行区务、对区的各项议题采取行动、核准决议、选举总监和其他由区选举的干部职位、对年会地点投票、举办演习会、赞助对区很重要的活动及发展区内狮友的友谊。

讲师的小要诀: 告诉新会员您参加区年会的个人经验并鼓励其出席。可以的话, 和他分享下界年会的详情。

沟通

贵区及复合区很可能有很多种与会员沟通的方式。您的讲习会的讲师将会复习各种不同的区的沟通媒介, 包括但不限于以下这些:

- 地区简讯
- 地区网站
- 地区杂志

讲师的小要诀: 确保和新会员一起检阅所有的沟通和信息来源方式, 以便他们知道在有问题时需如何找寻答案。给新会员展示贵区及复合区的网站。

补充材料:

- 区宪章及附则 (LA-4)
- 复合区宪章及附则 (LA-5)
- 区通讯联络表
- 地区简讯或杂志影印件

国际狮子会 (LCI)

历史

国际狮子会的辉煌历史为各个狮子会今天所做的几乎所有成绩打下基石。从我们谦卑的开始到我们对视力行动的承诺，都有着让我们从事人道主义服务的重要基础。知道并了解我们的历史让我们看到远景，并帮助我们保持对社区服务的奉献和努力精神。

狮友们自 1917 年起就一直在帮助人们。那一年，茂文钟士，一位芝加哥商人，鼓励他所属的芝加哥企业圈俱乐部，共同追求超越专业之利益。他说服会员无私对他人服务可创造更好的社区 - 和更好的世界 - 造福全人类。

茂文钟士已预见到，聚集所有的俱乐部可以一起完成一单独俱乐部无法做到之成就。1917 年 6 月 7 日，他邀请全国类似的组织在美国伊利诺伊州芝加哥开会。在那里，狮子会的组织从此诞生。该年度后期，在美国德州达拉斯举行首次年会通过宪章与附则，及道德信条。三年后，即 1920 年，此刚成立的组织在加拿大安大略省之温沙市成立一个新分会，狮子会从此成为国际性组织。

也许因为一个单独的活动，给这个组织的服务承诺带来了最伟大的影响。那是发生在 1925 年，海伦凯勒在美国俄亥俄州 Cedar Point 的国际年会上发言。在那里，她挑战狮友们成为”对抗黑暗的盲人骑士”。

在开拓国际了解的角色工作中，本组织是 1945 年起草联合国宪章时，第一批受邀请给予协助的非政府组织之一。自此之后，我们一直支持联合国的工作。

1957 年，成立了青少狮活动，为全世界青少年提供机会，透过参与义工活动增进个人发展。

1968 年，狮子会国际基金会成立，旨在协助狮子会进行全球性且大规模的当地人道服务方案。透过我们的基金会，狮子会可满足其社区及全球社区的需求。

1987 年，国际狮子会成为第一个接受女性成为会员的大型服务组织。

1990 年，狮子会启动了他们至目前为止最积极的视力保健活动：「视力第一」。该活动致力于透过缩小现存保健服务和那些贫困患者的差距，来消除全球可预防及可治愈的盲症。

在这成立了接近 100 年的时闲里，本组织 - 通常被叫做国际狮子会 (LCI) - 的声誉已经遍及世界各个角落，各地狮友都受到人们的欢迎和尊敬，大家都熟知他们的远景、诚信和对我们的官方座右铭：“我们服务”的奉献精神。

有趣的事实：美国印第安纳州 Evansville 市的 Dr. W.P.Woods, 当选为第一届总会长。

“Lions “名字的由来

在 1917 年 6 月 17

日，代表们受到茂文钟士的邀请，齐聚芝加哥。唯一受到争论的一点是为新组织选取名称。茂文钟士研究了将新组织称为「狮子会」的想法。狮子的名字是在一个包含其他几个名字的秘密投票中选出的，因为狮子代表力量、勇气、忠诚和重要行动。本组织的官方名称是“狮子会国际协会”或简称为“国际狮子会”。

标志

狮子会的会徽是全球承认和受尊敬的标志。尽管它曾被修改和增添时代色彩，其基本的设计源自于 1919 年。它包含了蓝底金色的“L”环绕金色的圈子。两边各有一个狮头，一边回顾光荣的过去，而另一边展望更光明的未来。

您可由国际狮子会网站下载各种不同样式的标志。然而您必须知道，国际狮子会标志已在多数国家注册，使用时须遵守国际狮子会商标政策之规定。该政策可由国际狮子会网站下载。

组织结构

国际干部包括国际总会长、第一及第二副总会长、前任国际总会长组成，负责推行政策并担任激励全球狮友的领导人。国际干部于任职前两年选出，担任第二副总会长，第一副总会长，然后是国际总会长。

国际理事会是国际狮子会的最高领导单位。理事会中来自全球各地的 34 位国际理事每年开 4 次会议，以制定本组织的政策。国际理事会亦负责：

- 督导总会进行中的活动
- 督导国际干部以及总会各委员会
- 管理总会会务、财产、基金
- 预备与核准每年度之预算 (7 月 1 日 - 6 月 30 日)

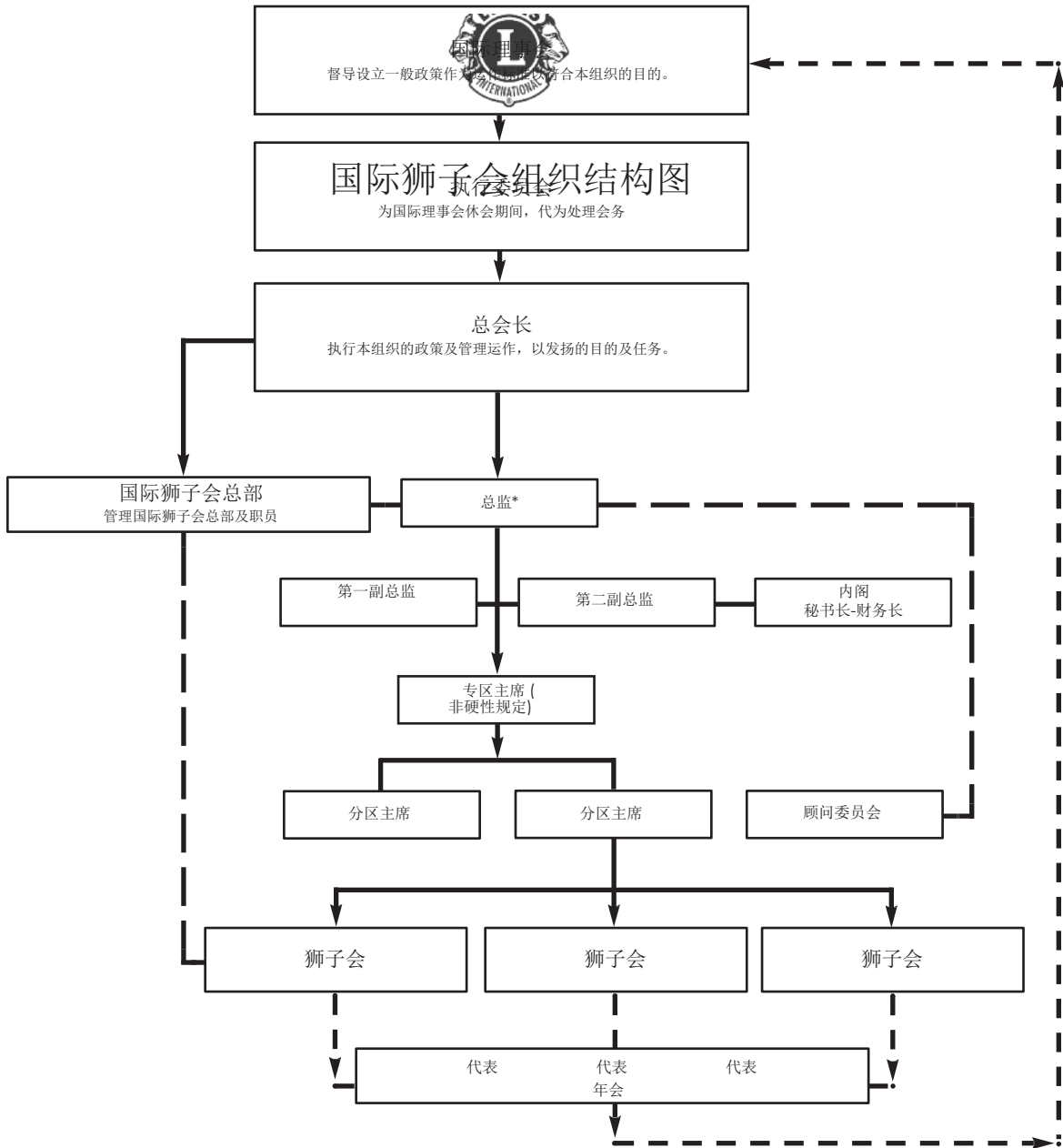
国际理事也经选举产生，任期两年，分别称为第一年国际理事及第二年国际理事。

理事会指派委员协助国际干部和国际理事；经国际总会长授权的有名望的狮友和理事会成员一起合作，或在指定委员会担任主席并执行具体任务。

作为个人，您从属于您的分会。分会则从属于本组织。这就意味着，需要选举理事和国际干部、或要修订或更改国际宪章及附则时，分会需透过其核准的代表作必要的投票。

每个有良好信誉的狮子分会，不管有多少位会员，都可至少派出一位正代表和一位副代表到国际年会投票。大多数分会都获得超过一位代表的名额，因为条例规定分会每 25 位会员可获得一个代表（正副）名额，若余数为该数值一半以上(大于等于 13)者，可增加一个名额。代表可以由分会的理事会指定，或由会员选举。

在国际年会中，代表们选举即将在下一年度（7 月 1 日-6 月 30 日）上任的国际干部和理事。干部选举包括国际总会长、第一和第二副总会长。按照宪章规定，只是第二副总会长的选举存在竞争性，而其余的干部都是每年晋升一级，直到当选国际总会长。前任国际总会长也是本组织的干部，他担任狮子会国际基金会的信托理事会主席。



- - - 组织管理 政策
- 发展与执行
- 政协助

国际宪章及附则。

国际狮子会有国际宪章及附则，用于监管本组织的运作和建立本组织运作的指导条例。这份文件是标准版分会条例的指导源泉。

国际年会

狮子会国际年会是本组织的盛会，于每年六月底或七月初举行。每年该年会都吸引了成千上万位来自全球不同地方的狮友，参加一周的会务、教育、庆祝和友谊等活动。

出席国际年会让会员有很好的机会重燃他们对有需要人士的奉献精神，有机会和来自全世界的狮友会面、学习新的要诀和技巧以发挥自己作为狮子会员的最佳表现、选举国际干部和理事，及获取宝贵的资源材料。出席者可选择参加一系列能够提升分会及完善个人表现的各种研习会或研讨会。在接待城市各处的多彩多姿庆典活动、非正式聚会、及最高潮的国际游行等一齐庆祝国际友谊。

国际狮子会总部

国际狮子会总部位于美国伊利诺伊州芝加哥外围附近的橡树溪城。那里约有 275 位专业的职员，由执行理事带领，

与国际理事会、国际干部密切合作，为协助狮子会之地方及全球服务任务而迈进。国际总部充当为本组织的中央行政管理和咨询来源。

很多服务透过这个办公室提供给狮友，包括办法授证给新会，提供手册、活动指南和简讯给会员，还有维持所有总会的记录。国际狮子会提供 11 种官方语言的服务与支持：中文、英文、芬兰文、法文、德文、意大利文、日文、韩文、葡萄牙文、西班牙文及瑞典文。

十一个司分摊国际总部的各项行政事务。它们是：分会用品和分发司、年会司、区暨分会行政司、新会扩展及会员发展司、财务司、信息科技司、服务活动司、领导司、法律司、狮子会国际基金会和公关及沟通司。

总部办公室开放给狮友与一般大众于周一至周五中部时间每日上午 8:00 至下午 4:30 参观。

国际狮子会
300 West 22nd Street
Oak Brook, IL 60523-8842 USA
(630) 571-5466
www.lionsclubs.org

狮子会国际基金会

自 1968 年成立以来，狮子会国际基金会 (LCIF) 已募集与拨出上百万美元帮助狮友从事如失明、听力降低、重大灾难如地震与水灾等全球的问题。自今日，基金会平均每年拨款 US\$3,000 万。LCIF 让国际狮子会对全球产生重大的影响，也提供地方狮友服务社区的工具，来建造学校、诊所、职业复建、训练中心，以及其

他大规模强调社区须要的人道方案。事实上，LCIF 的基金绝大多数来自狮友的捐款，然后用到狮子会 方案。LCIF 也是与有同样意愿的企业及非政府组织合作，以发挥其解决全球问题的最大影响力。

1990 年 LCIF 为降低及消除全球的盲症，推出令它特别骄傲的视力第一活动。本活动以每年影响到数百万患有可预防性失明人士的致病主因为目标。自推出后，狮友募集了超过 US\$4 亿 1,500 万给这个活动，使 LCIF 成为全球最大的防盲组织。视力第一活动的规模和显著的成效使 LCIF 被金融时报于 2007 年的伦敦企业公民与慈善活动专题报告列为全球非政府组织(NGO)的第一名。多数 LCIF 的捐款是来自茂文钟士会员活动。该活动为捐赠美金 1,000 元或以上给 LCIF 的狮友给予表扬。

有关 LCIF 的更多信息，请浏览 www.lcif.org。

领导发展

国际狮子会提供一系列的训练和发展机会给目前和将来的狮子会领导人。全球领导开发团队(GLT)是这个活动背后的先驱力量，也是附则推广健康分会、提高会员满意度、并最终扩展我们为社区提供服务之能力的团队。

主要的发展机会包括：

- 潜能狮友领导学院打造狮友的技巧，让他们准备好担任分会阶层的领导职务。
- 资深狮友领导学院培养狮友的技能，让他们准备好担任区阶层的领导职务。
- 讲师发展学院 提高狮子会讲师的授课技巧。
- 狮子会地方领导学院 提供课程设计和资金，支持狮友在复合区及单区举办领导学院。
- 当选总监研习会 是个互动的、多文化的研习会。旨在为即将上任的总监做好准备，担任他们各个区的关键领导人。
- 复合区领导发展资金 提供资金支持在复合区阶层的第二和第一副总监的训练。
- GLT 区辅助拨款活动提供有限的资金支持分会举办其特别的、重要的训练和发展活动。
- 网络研讨会 提供互动、虚拟的训练课程。出席者们使用互联网进行会议。网络研讨会让世界各地的狮友可以就各类不同的题目进行学习和交换意见。
- 狮子会学习中心 可让会员们透过在线的互动课程，强化其狮子会基本知识及领导技能。请到我们的网站找到狮子会学习中心，充分利用这些课程资源。

在线的领导资源中心让国际狮子会的培训和发展工具及资源能便利提供给全球的狮友。活动资料、学院申请表、在线训练课程、网络研讨会注册资料和各个阶层的具体职位训练数据报给狮友们提供机会，促进个人成长和培养领导力。学习是一辈子的事，国际狮子会相信所有的领导者均可从持续的发展中获益。

服务活动

因为狮友寻求任何最须要服务之处，我们为因应社区须要，而有各种不同种类的服务。然而，服务活动通常分成以下类别：

- 社区服务:狮子会的社区服务包含各式各样的资源，可协助狮子会计划符合其社区需求的活动。具体采用的活动包括狮友工作团队和狮子会文化和社区活动。社区需求之评估(MK-9)是个很好的资源，可确定贵社区需要的服务方案类型。
- 灾难防备及援助:不论灾难在何时袭击，狮友也鼎力相助。我们可动员全球资源与人力帮助地方狮友照顾其邻居。透过狮子会灾难警觉活动，狮友已准备好紧急救援的角色。
- 环保服务:狮子会环保服务方案是全球分会的前五大服务领域。活动包括狮子会绿色团队，这个亲自动手保护环境的活动方案，和狮子会环保照片竞赛，这个展现当地环境美貌的活动。
- 卫生及健康 :1925 年狮友开始拯救人们的视力，现在仍是最优先工作。但狮友还注重听力及提高民众对糖尿病的意识。最近，全球各地狮友还担负起乳癌的宣传教育工作，并提供紧急医疗设备给受战争摧残的国家。
- 国际关系:鼓励各分会筹划针对国际了解及合作的服务活动。狮友们甚至可参与分会结盟。这个自愿的、在两个不同国家的分会之间相互同意的结盟活动，可让狮友了解到另一份会并学习其文化。
- 狮子会塑造青少年机会:狮子会藉由许多活动满足社区中青少年的需求。这些活动包括：

国际狮子会和平海报比赛:和平海报比赛旨在给年轻人提供机会，发挥创造性思维来表达他们对世界和平的感受并分享他们对世界的远景。每年大约有 350,000 来自 75 个国家的儿童参与这个比赛。狮子会赞助的这个比赛，向年龄在 11-13 岁的在校或某个组织（比如各种男孩及女孩课后兴趣班等青少年团体）的儿童开放。这项比赛给狮友提供机会，与他们社区的年轻人互动，向年轻人介绍关于国际了解，还给狮友一个渠道来建立他们分会的正面宣传。

青少年营和交换活动:国际狮子会青少年营与交换活动可以改变青少年的人生。参与者可到自己国家或其他国家旅行、与接待家庭同住和参与青少年营，而获得独特的文化学习经验。交换活动可安排于上百个有狮子会的国家。大部分的交换活动为期约四到六个星期，且参与者(年龄 15-21 岁)会在交换活动期间与其他国家的一或多个接待家庭同住。参与者可体会成为接待家庭一份子的生活。青少年营为期一到两个星期，可让来自世界各地的青少年(年龄 16-22 岁)齐聚一堂。青少年营通常还包含一次家庭入住。每年都有超过 100 个狮子会青少年营在近 50 个国家中举办。活动包含参观文化或自然景观、服务活动、运动以及分享青少年营参与者的国家简报。

青少狮会活动:青少狮会是由狮子会赞助，让青少年有机会服务社区中的其他人甚至全世界。青少狮会可以是以学校为基础，也可以是按社区为基础。青少狮会活动包括会议、组织和举办社区服务方案及社交活动。青少狮的座右铭 - 领导、经验和机会 是透过会员们共同合作来响应他人需求来实现。参与青少狮会活动和方案有助年轻人透过培养领导力、组织和社交技能而打造更好的未来。通过他们的服务工作，青少狮在遇到新挑战和职责的时候得到成长。全世界有大约 150,000 位青少狮，遍布在近 140 个国家的 6,100 个青少狮会。

- 狮子会儿童服务:狮友关心儿童。不论何处,只要儿童须要食物、医疗护理、教育材料及其他生活必需品,狮友就在那儿帮助。我们让全球最贫困最无助的儿童与青少年能更安全健康的成长。我们以国际生活技巧活动,帮助青少年面对今日复杂的世界,在我们的青少年营儿童可交到国际朋友。我们的年度国际和平海报比赛让全球儿童可以表达他们对我们所有人的迫切希望:和平。
- 全球服务行动之运动:透过服务,狮友改善数百万人的生活。比起以往,我们现在更能扩大我们的服务网。为显示力量,狮友有机会参与 4 项特别服务行动之运动。

八月 – 鼓励青少年参与:邀请贵地的青少狮和青少年帮忙组织和参与服务方案。方案包括打扫学校或社区设施,拜访老人之家或儿童医院。让青少年发展和领导服务方案,在强调服务角色之时,他们也学到技巧。

十月 – 分享视觉:计划视力保健方案,并与视障者合作。很多狮友庆祝 10 月世界视觉日。该月可以组织视力筛检活动,或者担任附近的狮子会眼镜回收中心的义工,举办收集眼镜活动或其他造福社区视障者的活动。

十二月/一月 – 救济饥饿:为饥饿者组织捐食物活动和方案。在全球经济衰退情况下,很多救济组织难以跟上饥饿者的需求。请于月历年初或年底,计划帮助饥饿者之募集及分发食物活动。

四月 – 保护我们的环境:推动能改善和保护环境的方案。组织一次清扫公路、种植树木活动,或组织社区的「地球日」活动,回收比如易拉罐、塑料瓶、用过的手机和电池等物品。

除了创造自己的方案来满足贵社区的特别须要外,贵分会可能已经或将会参与其中一些方案。毫无疑问,您定能找到可激发您的热情的一类服务,然后您会想把精力集中在这个方向。

狮子会服务活动报告是衡量狮子会透过社区服务所造成的全球影响力的一个重要途径。该报告是让分会筹划服务活动并与其他人分享信息的更好的工具。报告应用程序可让分会:

- 提供每个活动的陈述说明并上传照片。
- 搜索方案构思。
- 与其他分会分享服务活动。
- 订定服务目标并可追踪朝向目标的进展。
- 生成自定义报告。

会员发展

与援助分会服务活动同样重要的是参与到贵分会的成长之中。招募新会员到贵会可确保有持续流入的热心会员去服务有需要的人士,并识别出新的适合的社区服务。

有很多非常好的会员发展活动可以有助促进这个重要的成长，并培养优质的会员。它们是：

- 家庭会员活动透过给家庭成员提供会费优待，鼓励家庭成员一起参与分会活动和服务，并让儿童和青少年共同参与分会活动。
- 学生会会员活动提供学生特殊的会费折扣，目的是鼓励学生加入校园狮子会和传统分会，并确认学生可为狮子会注入动力。
- 青少狮转为狮子会会员活动 提供简易的程序和优惠的会费，让合格的前青少狮和青少狮狮子分会的年轻成人可简便地成为狮子会会员。
- 狮子会全球入会日 让狮友们有机会欢迎新会员、促进会员成长及提高公众意识。每年四月的一天，有 100 多个区会共同庆祝这个日子，以彰显狮子会的力量与重要性。

同样，成立新会有助引进狮友们所共有的奉献和服务精神到新的或缺乏服务的地区。虽然传统上，分会是以社区为基础，但有时候也需要变通。这就是国际狮子会提供几种分会形式让大家选择的原因：

- 传统狮子会适合将一群有社区意义的人集合起来，以各种方式 - 或任何地方，为社区需求提供服务。
- 分会支部可以让一小组人成立分会，并尽早让他们在社区里发挥影响力。会员成为现有「母会」的一员，但可选择自己的方案及活动。
- 校园分会 针对大专院校学生、行政人员、教职员、校友和其他有社区意识的个人。会员们服务其校园社区的同时，培养宝贵的领导和组织技巧。
- 青少狮会 给即将毕业的青少狮提供简易的过度程序，让 30 岁以下的合资格青少狮与同侪免缴授证费/入会费，仅需缴交一半的国际会费即可成为狮子会会员。
- 女狮会 让前女狮会员引以为傲的过去得到尊重和承认，同时享受到女狮桥活动及狮子会会员的利益。

您也可以考虑建立一个按共同兴趣或情况组成的传统狮子分会。这些兴趣和情况包括：

- 也许社区成员有个共同的嗜好、都想参与某个社区方案、或想和同事共同参与义工活动。如果是这样，组织一个 特别兴趣的狮子会将会适合该社区。
- 也许您会想要筹办一个由来自相隔遥远地区的会员组成的分会 - 或方便地在在线举行分会会议。如果是这样，网络狮子会能协助您透过因特网来处理会务。
- 会员们可能比较想举办一些服务智能障碍者的方案。若是这样，则支持特殊奥运的冠军狮子会可能会是您的最佳选择。
- 也许帮助儿童成功的意愿是将社区成员集合在一起的共通元素。若是如此，可考虑成立一个狮子探索分会。

新会扩展研讨会活动旨在帮助狮友开始一个新分会。狮友学习寻找潜在的分会地点和如何接近并招募重要的社区领导人加入分会的关键策略。

研讨会着重于使用已证实的招募方法和参与可建立信心和分享技巧的现场工作。于研讨会附近至少成立一新分会并同时训练 10-30 位狮友，是每个研讨会的目标。请联络会员发展和新会发展部门索取资料和活动地点(membershipdev@lionsclubs.org)。

沟通

国际狮子会以很多不同的方式与其会员沟通。除了重要的更新数据，以下的沟通方式可让您了解有关其他狮子会的工作情况并与世界各地的狮友取得联系：

- 狮子杂志:国际狮子会的官方杂志是 LION Magazine(狮子杂志),于 1918 年 11 月创立。该杂志以 21 种语言一年出版十期，身为会员，您交的国际会费里就包含了订阅这份杂志的费用。该杂志展现全球狮友的突出事迹和方案，还包含国际总会长的信息、激励各分会的故事和会员改善社区的影响力的报导。请从头到尾读完它，并与您的家庭和朋友分享。当您看完本杂志之后，可以考虑将它放在您的办公室或业务场所之等候处。
- 电邮信息:国际狮子会定期发送电邮信息给会员，比如每月来自总会长的信息及其他有用的信息。为了确保您能获得这些重要的最新电邮信息，请确保分会秘书将您最新的电邮地址提送给国际总会。
- 网站:国际狮子会的官方网站 www.lionsclubs.org，里面包含了很多关于总会及其活动的信息。还有很多可以下载的材料，在线分会用品、分会目录及在线提交报告。另外，该网站有各类不同的简讯、一份在线版的狮子杂志、布告板及在线训练课程。建议狮友们常常浏览，了解最新的信息。
- 社交网络:国际狮子会将每日会员的更新信息登在各种社交网站上。请到 Facebook 上点选 Like（喜欢）我们，和到 Twitter 上跟随我们，以获得重要的更新信息、连接到各个部落格、照片及影片的网页。此外，您可以订阅我们在 YouTube 上的频道，和在 Flickr 上观看全球狮友上传的照片。

补充材料:

- ‘我们的历史’传单 (PR-800)
- 狮子杂志
- 狮子会国际宪章及附则 (LA-1)

最后给讲师的小要诀

一旦您完成了检阅这份课程，就到了总结新会员讲习会的时闲。不要忘记：

- 提问新会员是否有任何其他问题。
- 交给新会员一份测试您对狮子会的 IQ 问卷，以强调本课程之重点内容。
- 感谢新会员出席新会员讲习会并承诺要成为一名狮友。
- 与分会干部跟进，确保新会员被问及他们的兴趣和加入他们感到最能受益的委员会。

测试你对狮子会的 IQ

1. 贵分会在哪一年成立? _____
2. 贵分会的会长名字? _____
3. 贵分会在何时何地举行例会? _____
4. 列出三个贵会参与的服务方案? _____

5. 贵分会属于哪个区? _____
6. 贵区总监的名字? _____
7. 谁是国际狮子会创始人? _____
8. 国际狮子会在哪里成立? _____
9. 本组织在哪一年成立? _____
10. 国际狮子会的座右铭是什么? _____
11. 海伦凯勒挑战狮友成为什么? _____
12. 狮子会在全球的首要服务活动是什么? _____
13. LCIF 代表什么? _____
14. 谁是现任的国际总会长? _____
15. 国际总部位于哪里? _____

测试你对狮子会的 IQ 问卷答案

1. 贵分会在哪一年成立? _____
2. 贵分会的会长名字? _____
3. 贵分会在何时何地举行例会? _____
4. 列出三个贵会参与的服务方案? _____
5. 贵分会属于哪个区? _____
6. 贵区总监的名字? _____
7. 谁是国际狮子会创始人? 茂文钟士先生
8. 国际狮子会在哪里成立? 美国伊利诺伊州芝加哥
9. 本组织在哪一年成立? 1917
10. 国际狮子会的座右铭是什么? “我们服务”
11. 海伦凯勒挑战狮友成为什么? 盲者的骑士
12. 狮子会在全球的首要服务活动是什么? 预防失明
13. LCIF 代表什么? 狮子会国际基金会
14. 谁是现任的国际总会长? _____
15. 国际总部位于哪里? 美国 伊州橡树溪市

讲习会的检查单

对贵分会的认识

- 历史 组
- 织结构
- 传统 选
- 举 奖励
- 服务和募款活动
- 会籍
- 会议
- 会费
- 预算
- 沟通

对贵区和复合区的认识

- 组织结构
- 年会
- 沟通

对国际狮子会的认识

- 狮友是谁
- 历史
- “Lions”名字的由来
- 标志
- 组织结构
- 国际宪章及附则
- 国际年会
- 国际总部
- 狮子会国际基金会 (LCIF)
- 领导
- 服务活动
- 会员发展
- 沟通



Lions Clubs International

会员发展及新会活动部门
国际狮子会
300 W 22ND ST
Oak Brook IL 60523-8842 USA
www.lionsclubs.org
电子邮件: memberprog@lionsclubs.org
电话: 630.203.3846 传真号码:
630.571.1691

ME13 SC 8/12
